

University of Business and Technology in Kosovo

UBT Knowledge Center

Theses and Dissertations

Student Work

Fall 10-2018

UNIVERSITETI I ARKITEKTURËS NË PEJË

Taulant Kukaj

Follow this and additional works at: <https://knowledgecenter.ubt-uni.net/etd>



Part of the [Architecture Commons](#)



Bartës Privat i Arsimit të Lartë
KOLEGJI UBT

Programi për Arkitekturë

PUNIM DIPLOME

UNIVERSITETI I ARKITEKTURËS NË PEJË
Shkalla Bachelor

Taulant Kukaj

Tetor / 2018
Prishtinë



Bartës Privat i Arsimit të Lartë
KOLEGJI UBT

Programi për Arkitekturë

Punim Diplome
Viti akademik 2015 – 2016

Taulant Kukaj

UNIVERSITETI I ARKITEKTURËS NË PEJË

Mentori: Prof. Dr. Lulzim Beqiri

Tetor / 2018

ABSTRAKT

Pasi që Republika e Kosovës është shtet në tranzicion si element përbërës esencial I zhvillimit të shtetit tonë është edhe sistemi arsimorë, edukativë dhe kulturor. E gjitha fillon me vetëdijesimin e popullit për këtë gjë, duke ju kushtuar shumë rëndësi kushteve në të cilat përgaditemi si nxënës, student pasi që tek ne gjenden vetëm kushtet minimale për arsim si në atë të ulët të mesëm dhe të lartë.

Prishtina si kryeqytet I ka disa përparsi karshi këtyre kushteve por janë lënë anash edhe qytete tjera të mëdha të Kosovës p.sh Peja, Gjakova, Prizreni etj te cilat kanë universitete por saj përket kualitetit të ndërtimit dhe destinimit të objekteve edukative lënë shumë për të dëshiruar.

Me planin rregullues urban Peja e ka të ndarë zonën për ndërtimin e kampusit universitar por edhe ka disa objekte që kanë filluar të ndërtohen e edhe që janë ndërtuar, por që zgjidhja funksionale dhe dizajni nuk është në nivelin e duhur për shkak që I kam analizuar problemet e objekteve, kërkesat e studenteve, analizuar qasjet etj. Ndërsa si zona e destinuar për ndërtim ka mjaft mundësi të mira për shkak që gjendet afër parkut të madh të Pejës (Karagaqit) ka hapësirë të madhe dhe qasje të mira nga rruga gjithashtu pozitive e saj mundëson qasje të mira të studenteve si nga qyteti ashtu edhe nga rrethina.

Peja si qytet ka mjaft potenciale për projektim dhe ndërtim të një objekti edukativ, veçanërisht objekt universitar për shkak edhe numrit të studentëve që prodhon çdo vit edhe për shkak që si qytet ka një rrethinë mjaft të zgjeruar që u duhet mundësuar që të studjojnë afër qytetit të tyre.

Qëllimi kryesorë është që të ndërtohet një objekt I cili do përmbushte të gjitha kërkesat e studentëve të arkitekturës duke përfshirë : Literatura dhe hapsira të dedikuara për to, kabinete, laboratore, salla për workshope, bibliotekë, salla të leximit, bufë etj. Duke ju përshtatur ligjeve dhe standardeve për ndërtim.

MIRËNJOHJE / FALENDERIME

Falenderim i veçantë për mentorin, Prof. Dr. Lulzim Beqiri i cili ishte shumë i gatshëm kurdoherë për konsultime, këshilla dhe mbi të gjitha që udhëhoqi rrugëtimin tim për temën e diplomës. Falenderime shkojnë edhe për asistentët e lëndëve që ishin gjithmonë të gatshëm si Brenda ashtu edhe jashtë orarit për konsultime, këshilla dhe sfida të ndryshme. Falenderimi shkon edhe për familjen që më përkrah në çdo moment në këtë rrugëtim sa të bukur aq edhe sfidues.

PËRMBAJTJA

LISTA E FIGURAVE.....	6
LISTA E TABELAVE	8
FJALORI I TERMAVE	9
1 HYRJE	10
2 SHQYRTIMI I LITERATURËS.....	12
2.1 Dizajnimi i shkollës me arkitekturë të qëndrueshme.....	13
3 DEKLARIMI I PROBLEMIT HULUMTUES	15
4 METODOLOGJIA	16
5 PËRSHKRIMI TEKNIK	18
5.1 Hyrje	18
5.2 Lokacioni në kontekst të gjerë	18
5.3 Lokacioni I ngushtë	18
5.4 Objekti.....	19
5.5 Funkzioni.....	20
5.6 Struktura.....	22
5.7 Materialet	23
6 DISKUTIM DHE PËRFUNDIM	24
7 REFERENCAT	25
7.1 Bibliografia.....	26
8 APPENDICES	27
8.1 Analiza gjenerative, ideja dhe koncepti	
8.2 Situacioni I gjerë	P=1:500
8.3 Situacioni I ngushtë	P=1:200
8.4 Baza e bodrumit – themelet	P=1:200
8.5 Baza e përdhësës	P=1:200
8.6 Baza e katit 1	P=1:200
8.7 Baza e kulmit	P=1:200
8.8 Prerjet e objektit A-A, B-B	P=1:200
8.9 Dukjet e objektit	P=1:200
8.10 Detajet	P=1:10
8.11 Perspektivat, 3D imazhet	

LISTA E FIGURAVE

Figura 1. Dizajni i aplikuar

Burimi: <https://research.unimelb.edu.au/learnetwork/courses>

Figura 2. Opened university

Burimi: <https://research.unimelb.edu.au/learnetwork/courses>

Figura 3. Opened university AES

Burimi: <https://research.unimelb.edu.au/learnetwork/courses>

Figura 4. Shared spaces AES

Burimi: <https://www.pps.org/article/what-is-shared-space>

Figura 5. School render SA

<https://research.unimelb.edu.au/learnetwork/courses>

Figura 6. Situacioni i gjere 3 side UNI

Burimi: <https://www.oecd->

[ilibrary.org/docserver/223658816566.pdf?expires=1539602079&id=id&accname=guest&checksum=442A8D94368FB53BCBEEE814C23B676E](https://www.oecd-ilibrary.org/docserver/223658816566.pdf?expires=1539602079&id=id&accname=guest&checksum=442A8D94368FB53BCBEEE814C23B676E)

Figura 7. Model 3D i objektit

Burimi: <https://www.oecd->

[ilibrary.org/docserver/223658816566.pdf?expires=1539602079&id=id&accname=guest&checksum](https://www.oecd-ilibrary.org/docserver/223658816566.pdf?expires=1539602079&id=id&accname=guest&checksum)

Figura 8. Organizimi I klasave

Burimi: <https://www.oecd->

[ilibrary.org/docserver/223658816566.pdf?expires=1539602079&id=id&accname=guest&checksum=442A8D94368FB53BCBEEE814C23B676E](https://www.oecd-ilibrary.org/docserver/223658816566.pdf?expires=1539602079&id=id&accname=guest&checksum=442A8D94368FB53BCBEEE814C23B676E)

Figura 9. Organizimi I parterit SA

Burimi: <https://kebon.com/en/blog/sustainable-architecture/>

Figura 10. Lokacioni me kontekst

Burimi: Kukaj. T 2018

Figura 11. Diagrami me flluska, koncepti

Burimi: Kukaj.T 2018

Figura 12. Skicim i ndërtesës

Burimi: Kukaj.T 2018

Figura 13. Arkitektura e qendrueshme

Burimi: <https://kebony.com/en/blog/sustainable-architecture/>

Figura 14. Arkitektura e qendrueshme SA

Burimi: [https://www.oecd-](https://www.oecd-ilibrary.org/docserver/223658816566.pdf?expires=1539602079&id=id&accname=guest&checksum)

[ilibrary.org/docserver/223658816566.pdf?expires=1539602079&id=id&accname=guest&checksum](https://www.oecd-ilibrary.org/docserver/223658816566.pdf?expires=1539602079&id=id&accname=guest&checksum)

Figura 15. Situacioni me kontekst të gjerë

Burimi: Kukaj.T 2008

Figura 16. Evoluimi i formës

Burimi: Kukaj.T 2008

Figura 17. Panelet solare

Burimi: <https://www.energymatters.com.au/panels-modules/choosing-solar-panels/>

Figura 18. Rezervuari për ujrat atmosferike

Burimi: https://www.google.com/search?biw=1536&bih=715&tbm=isch&sa=1&ei=hbLEW8aDE5LprgTjh7HAAw&q=underground+rain+barrel&oq=rain+undergro&gs_l=img

LISTA E TABELAVE

Tabela 1. Sipërfaqet e caktuara të nivelit të përdhësës

Tabela 2. Sipërfaqet e caktuara të katit të pare

Tabela 3. Sipërfaqja neto e objektit në tërësi

FJALORI I TERMAVE

KGP	Gjeoportali i Kosovës
ASK	Agjensia e Statistikave të Kosovës
PRRU	Plani Rregullues urban
PPU	Plani I përgjithshëm urbanistic
MMPH	Ministria e Mjedisit dhe Planifikimit Hapësinor
BE	Bashkimi European
KK	Kuvendi Komunal
EHEA	European Higher Education Area
EST	Education, Sport, Tourism
EIA	European Institute of Architecture
OJQ	Organizatrat joqeveritare

1. HYRJE

Arkitektura e aplikuar në objektet edukative dhe pa mundësia e sajë që të ndryshohet e ka bërë të pa mundshme edhe ndryshimin e sistemit arsimorë në vend.

Krijimi i standardeve të reja të ndërtimit nuk ishte kishte koresponduar me arkitekturën që aplikohet ditët e sotme në këto ndërtesa andaj edhe shtjellimi i kësaj teme e bën të mundur ndryshimin esencial saj përket stilit të përdorimit ashtu edhe sistemit të aplikimit.

Me fillimin e përdorimit të teknologjisë së re në ndërtim në shtetet e EU kishte filluar edhe ndryshimi i sistemit arsimorë në këto vende duke pasur prioritet socializimi i studentve si pikë e parë pastaj edukimi dhe arsimimi i tyre në fushat e caktuara.

Akoma edhe në ditët e sotme sistemi i arsimit në EU funksionon sipas sitemeve apo principeve të vjetra të cilat sipas tyre sigurojnë arsimim kualitativ, p.sh sipas EHEA shumica e studimeve që bëhen janë të sistemit të klasave dhe ligjeratave me ushtrime ese dhe provime që garantojnë suksesin e studentëve.



Figura 1. Dizajni i aplikuar



Figura 2. Opened university

Për qëllimet e studimit të kësaj teme, përvoja e përbashkët është të mësuarit. Mësimi është një proces i arritjes së njohurive dhe aftësive të reja përmes përvojës, studimit, mësimdhënies formale dhe informale. Komunitetet e të mësuarit mund të jenë të qëllimshëm (p.sh. grupet e bashkëmoshatarëve me njëri-tjetrin dhe / ose edukatorët përmes aranzhimit të ndërsjellë) ose emergjente (p.sh. grupe me interesa të ngjashme që formojnë organikisht përmes takimeve të rastësishme, si në hapësira publike, kafene, biblioteka, . Nxënësit mund të jenë të të gjitha moshave dhe njohuritë ose aftësitë që ata kërkojnë mund të lidhen me arsimin formal ose zhvillimin profesional (p.sh. certifikatat e shkollës së mesme, diplomat, gradat); zhvillimi i nevojave njerëzore (p.sh. gjuha ose planifikimi financiar, prindërimi); ose ndryshimet e stilit

të jetesës (p.sh. edukimi shëndetësor, menaxhimi i sëmundjeve dhe sëmundjeve). Në këtë shekull, përdorimi ynë në rritje në internet ka rezultuar në evolucionin e komuniteteve virtuale të të mësuarit, të cilat po ndryshojnë kërkesat tradicionale të hapësirave të mësimit fizik.

Lokacioni studiues për çështjet dhe realizimin e arkitekturës ishte Zona EST në qytetin e Pejës me 500 studentë për planifikim disa të nivelit bachelor dhe më pak në nivelit master. Ky qytet ka një aspiratë të sinqertë për të arritur dhe për t'u angazhuar me komunitetin e saj shtetëror të qyteteve tjera, duke përdorur një strukturë të re të edukimit. Sfidat e këtij studimi qëndron në propozimin, nëpërmjet hulumtimit dhe dizajnit arkitektonik, se si një ndërtesë mund të jetë pjesë e sferave publike dhe private dhe të kontribuojë pozitivisht në shkallët e shumta të komunitetit dhe mjedisit (si ekologjik ashtu edhe social, arkitektonik).



Figura 3. Opened university AES



Figura 4. Shared spaces AES



Figura 5. School render SA

2. SHQYRTIMI I LITERATURËS

Shqyrtimi i literatureës dhe analizimi i sajë mundëson riformulimin e informative bazike duke pasur vëmendje të veçantë për tezën si në vijim.

Një analizë sugjeron që qeveritë po ndjekin qasje të ndryshme kur bëhet fjalë për përdorimin e programeve të ndërtimit arsimor në sektorin publik, si pjesë e një strategjie për stimulimin e ekonomive të tyre. Në një farë mase këto shtyhen nga faktorë të tjerë brenda ekonomisë. Një qasje është të sjellësh përpara shpenzimeve pa injektuar ndonjë para shtesë në program, për shembull në Mbretërinë e Bashkuar (Angli, posaçërisht). Një qasje e dytë është futja e parave të reja. Qasjet e tjera kombinojnë futjen e disa të hollave të reja dhe sjelljen e shpenzimeve. Vende të tjera shohin shpenzimet e ngrira krejt, dhe një tjetër është pjesërisht duke përshpejtuar programin e saj duke ulur orarin e mësimi



Figura 6. Situacioni i gjere 3 side UNI



Figura 7. Model 3D i objektit

Disa vende tashmë kanë pasur relativisht shkallë të madhe modernizimin e shkollave ose programet e rinovimit përpara se qeveritë e tyre të njoftojnë masa për të stimuluar ekonomitë e tyre, por jo të gjitha këto ndikohen nga masat e qeverisë. Për shembull, në Angli, paratë që sillen përpara vijnë nga shpenzimet e transferuara, që janë paratë e shpenzuara drejtpërdrejt nga autoritetet vendore, sesa nga programi i ndërtimit të shkollave për të ardhmen.

Në Turqi për shembull, çmimet e ndërtimit kanë rënë për shkak që punëtorët janë më të lirë. Megjithatë, në Meksikë rriteshin kostot e ndërtimit, sepse kostoja e materialeve u rrit si pasojë e kursit të këmbimit me dollarin amerikan.

Këto mund ti quajmë rezultate fillestare, por ato sugjerojnë njëfarë qëndrueshmëri në atë që programet e ndërtimit të shkollave po luajnë një rol në planet e stimulimit ekonomik, por në

mënyrë të qartë shumë vende e shohin fokusin ekonomik të këtyre planeve si çështje kyçe, në vend të programit të ndërtimit të shkollave.

2.1 Dizajnimi i shkollës me arkitekturë të qëndrueshme

Dizajnimin e shkollave me arkitekturë të qëndrueshme janë duke e aplikuar shumë arkitektë në ditët e sotme, ku përmes sajë krijojnë ambient të qëndrueshëm, eco –friendly dhe janë mjaft të pasura me vlerën e tyre arkitektonike.

Në projektimin e universitetit të arkitekturës në Pejë rëndësi të madhe iu është kushtuar përfitimit pasiv dhe aktiv me rëndësi të veçantë dritës natyrale të diellit, ku përmes hapjeve massive sigurohet ndriçim gjat pjesës më të madhe të ditës.

Mund të marim shembull ALPHARETTA high school ku krahët në të cilën janë vendosur klasat janë të shpërndara në mënyre rrjetore. Pjesët tjera me rëndësi p.sh kafiteria, media center, komponentet teknike, arti dhe atletika janë të ndara nga pjesët tjera në ndërtesa të ndryshme ku përmes kësaj është mundësuar diversiteti funksional.

Karakteristikë e këtij objekti saj përket arkitekturës qëndrueshme është drita natyrale, përdorimi i materialeve të riciklueshme dhe menxhimi i reshjeve atmosferike.

Duke u bazuar në këto karakteristika universiteti i arkitekturës në Pejë do të vlersohej si objekt me vlera të larta të efikasitetit energjetik sepse si vlera kryesore do llogaritnim përdorimin e paneleve solare për energji, hapjet në objekt që mundësojnë ndriçim natyral të madh, kulmi i gjelbruar i cili do krijonte një izolim akustik dhe termik poashtu do të kompenzonte pjesën e hequr për gjurmimin e objektit, menaxhimi i mirë i reshjeve atmosferike ku ato të mbledhen në një rezervuar të vendosur nën tokë për akumulimin e tij dhe shfrytëzimin në disa mënyra të ndryshme.



Figura 8. Organizimi i klasave

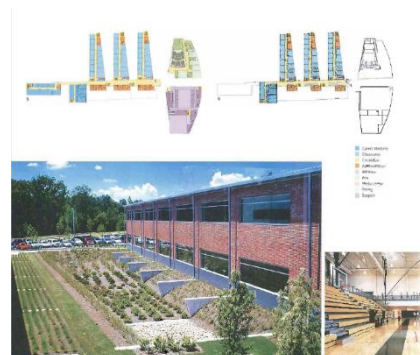


Figura 9. Organizimi i parterit SA

Qasje e veçant duhet kushtuar edhe lokacionit të përzgjedhur për planifikimin e këtij universiteti për faktin se qyteti I Pejës pa marë parasyshë madhësinë e tijë nuk posedon transport urban spese beson në kauzën e një qyteti për këmbësorë, një qyteti pa makina dhe një qyteti të gjelbert. Pas përzgjedhjes së lokacionit rëndësi tjetër duhet iu kushtuar se si objekti në fjalë përshtatet me lokacionin, me vlerat e tijë dhe arkitekturën përreth duke mos e demtuar atë në çfardo mënyre dhe sigursisht të mos ket ndikim të madh nëplanin egzistues urban.

Lokacioni ne 3D me kontekst

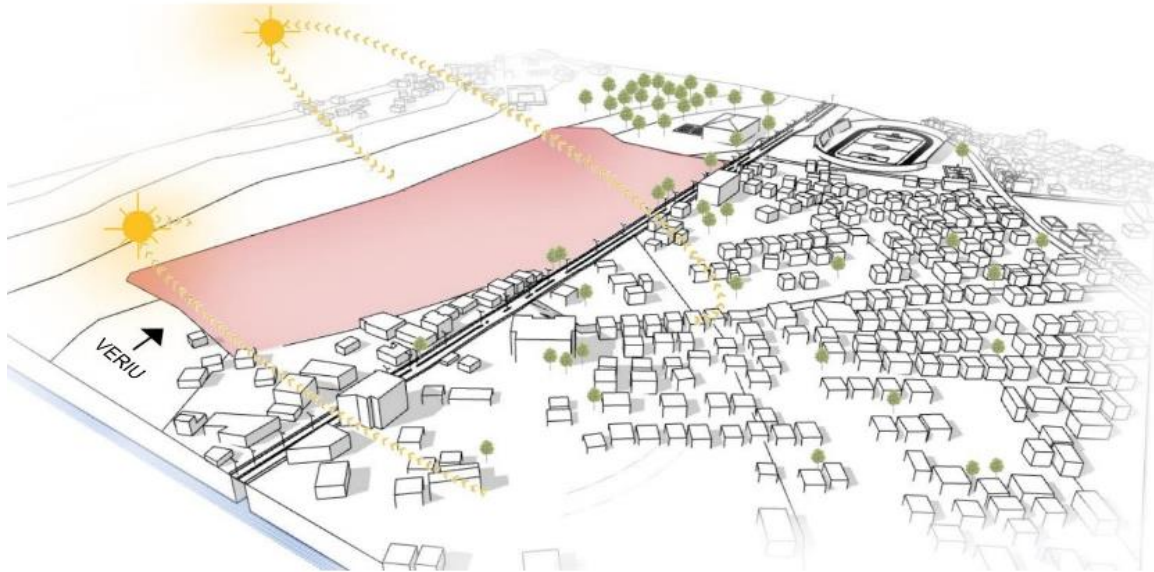


Figura 10. Lokacioni me kontekst

Sigurishtë që medoemos pëveç përfitimeve ekonomike qe janë të pa shmangshme për arsyjen që promovon një arkitekturë të qëndrueshme dhe me llojin e saj, arkitektruën që I përket do kontribonte ne cilësin e studimeve në arkitekturë e me pas kjo që do derivonte në nje cilësi më të mirë te projekteve në përgjithësi sigurisht duke ndjekur shembullin e projekteve rajonale.

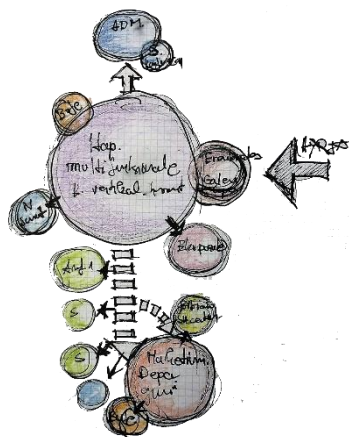


Figura 11. Diagrami me fluska, koncepti

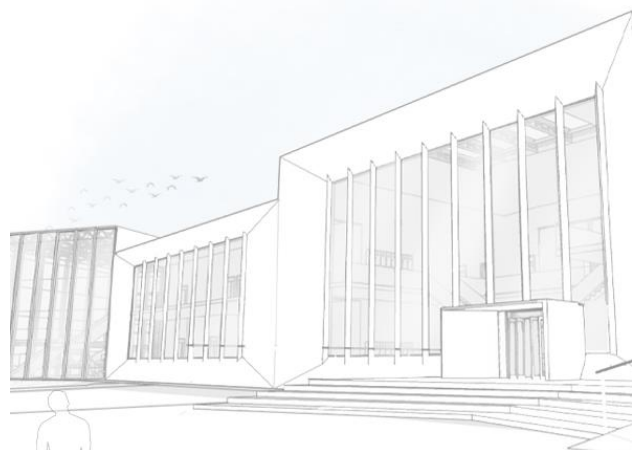


Figura 12. Skicim i ndërtesës

3. DEKLARIMI I PROBLEMIT

Në ditët e sotme problem thelbësor është se si do mund të mendonim ndryshe në konceptet bazike të një ndërtese multi – funksionale duke pasur parasyshë rrethanat në të cilat gjendemi duke mos pasur të drejten e të punuarit në baza vetanake pa ndikime të jashtë.

Arkitektura është mjaft e qasshme deri ne ato pika ku vihet në dyshim kohëzgjatja e frymave të saj.

Ne e dimë se arkitektura është e vonshme saj përket përshtatshmërise së sajë me konceptet e robotizmit në struktura ne fasada apo dhe në elemente të tjera, ku lëmit tjera mjaft shpejt I kanë përvetësuar ato.

i) Krahas një dizajni të mirë arkitektonik përveç vlerave të tijë në të quajturën arkitekturë do të ndihmonte ne proceset e ndryshimeve esenciale në sistemin e përgjithshem arsimorë.

Do vinim në përfundimit e disa pyetjeve esinciale që e përfshijnë punimin e diplomes:

1. A do të ndikonte arkitektura e nje ndërtese në shpirtin e vendit ?
2. Si do përkufizohej kontribuimi I projektimit arkitektonik në zhvillimin substancial të ekonomisë ?
3. Çfarë ndodhë nese suksesi do të ishte shumë shpejt I shfaqur ne sfera më te vogla, a do të vetë dijësonte kjo sistemin arsimorë për ndryshimet e mundshme ?
4. Pas sa kohe do mund të ishte I mundshëm kanalizimi I njohurive bazike në shoqëritë të arkitektëve të Kosovës ?

4. METODOLOGJIA

Hulumtimet paraqesin hetimin sistematik dhe studimin e materialeve dhe burimeve për të vendosur fakte dhe për të arritur konkluzione të reja. Këto konkluzione duhen të bazohen në statistika, analiza të thukta të cilat nxisin mendimin e kundert me anë të të cilit mundësohet argumentimi sistematik.

Problemet si në çdo lëmi tjetër janë prezente edhe në arkitekturë, ndryshe nga profesionet tjera arkitektrua mjaft mirë I identifikon ato, I studion përmes analizave p,sh SWOT analizat etj.

Problemet në sitata të shumta paraqesin edhe mundësi të shumta të zgjidhjes së tyre ndryshe me metoda të reja. Ato duhet të rikthehen dhe të shfrytëzohen si mundësi në zgjidhjen e tyre.

Metodologjia e hulumtimit të temës diplomës konsiston në përdorimin e mënyrave të ndryshme të hulumtimit të cilat janë analiza të lokacionit, analiza krahasuese, analiza kritike, përshkrime tekstuale, inkuadrimi në punët e ndryshme të studiove rajonale përmes *cloud connecting*

me anë të të cilit është elaboruar mjaftë mirë konceptet bazë që më pas janë shfrytëzuar në projektimin e kësaj ndërtese.

Metodë bazë e e hulumtimit është përdorur metoda vlersues “out – in” me anë të së cilës është bërë e mundur hulumtimi sistematik nga jasht apo konteksti I gjerë deri Brenda apo ne kontekstin e ngushtë.

Dimë që np këtë kohë në projektimin e ndërtesave publike, shëndetësore, edukative etj është shumë me rëndësi pjesmarrja e faktorit për të cilin ndërtohet ky objekt d.mth qytetarët të cilët to e shfrytëzojnë atë, pjesmarrja e fjalimeve publike, pjesmarrja e organizatave joqeveritare (OJQ), organizatave të personave me nevoja të veçanta.

Sigurisht që hulumtimi apo metodologjia për studimin e këtyre dukurive është bërë përmes pyetsorve të ndryshëm ku qytetarëve e studentëve në veçanti ju kanë bërë pyetje të ndryshme se si do I donin kushtet minimale për ta dhe si do ndikonte kjo lloj ndërtese në formësimin e tyre si profesionist.

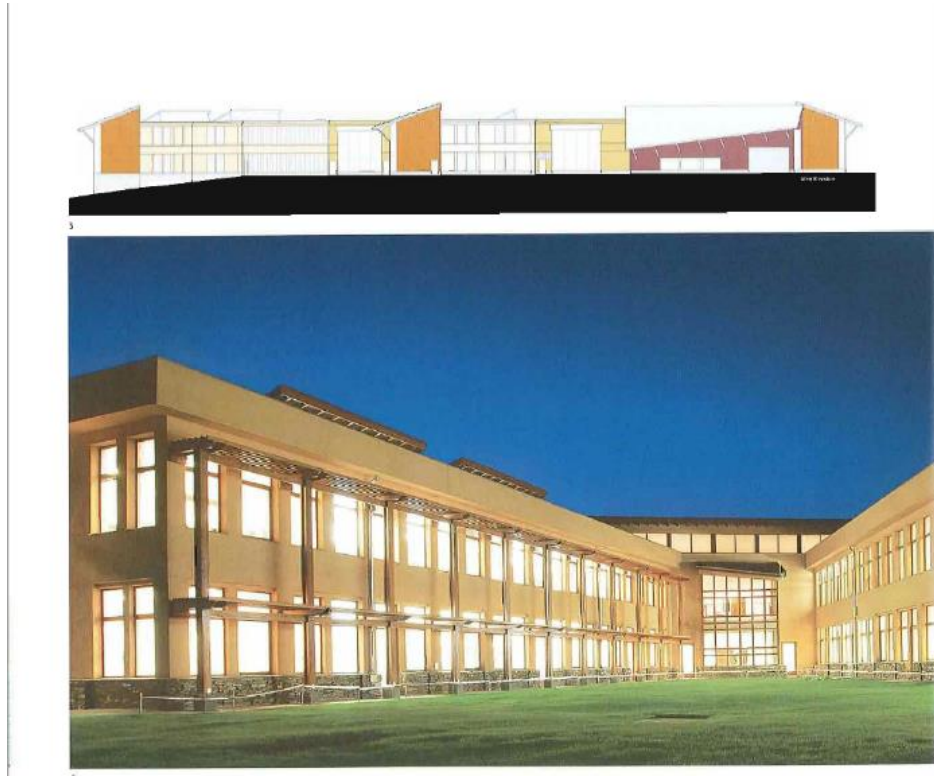


Figura 13. Arkitektura e qendrueshme

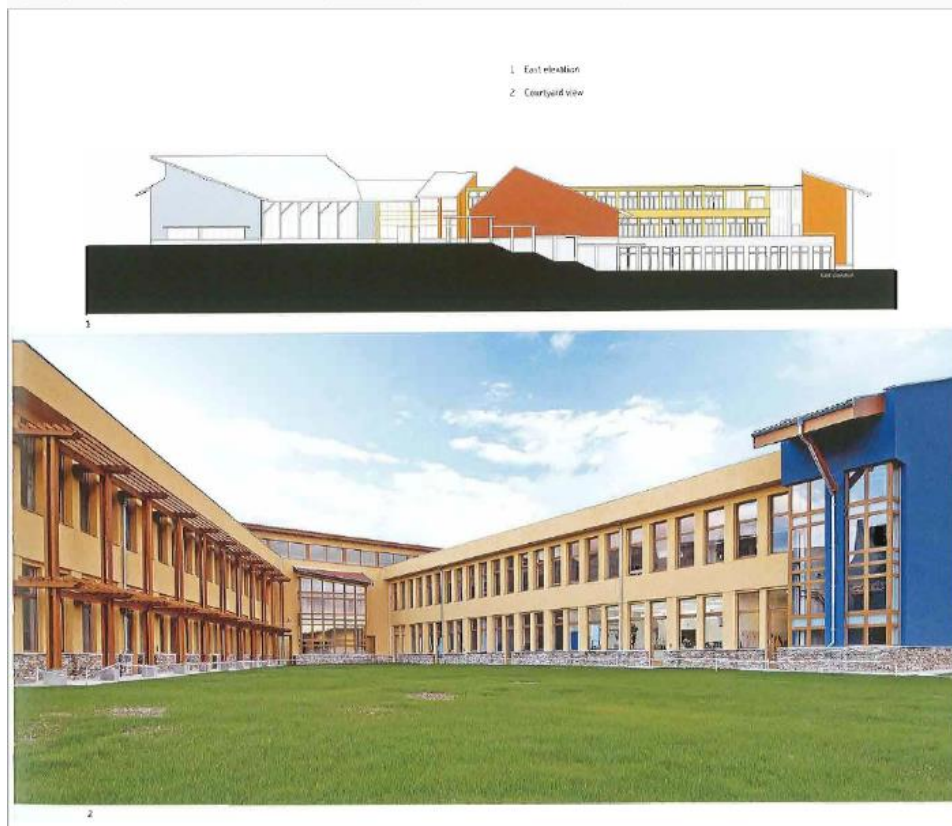


Figura 14. Arkitektura e qendrueshme SA

5. PËRSHKRIMI TEKNIK

Hyrje

Bazuar në kushtet urbanistike dhe standardet arkitektonike është hartuar projekti ideorë për objektin me destinim arsimor gjegjësisht universitet. Objekti në tërësi ka 2 hyrje kryesore të ndara për student dhe stafin akademik dhe një hyrje dytësore që shfrytëzohet edhe si dalje emergjente. Universiteti është planifikuar për 500 studentë të arkitekturës të nivelit Bachelor dhe Master

Lokacioni

Objekti planifikohet të ndërtohet në zonën EST (education, sport and tourism) që gjendet në pjesën jugore të Pejës. Qasja deri te objekti realizohet përmes rrugës rajonale Pejë - Deçan - Gjakovë në kilometrin e parë.

Zona EST ka 15ha ndërsa prej këtyre zona E (education) ka 6.2 ha që sipas PRRU është zonë me destinim edukativ,

Zona është më pak se 2km larg qendrës të Pejës dhe është lokacion mjaft I përshtatshëm për destinimin përkatës.

Ky lokacion përmban edhe disa objekte te cilat sipas analizave të caktuara është konstatuar që nuk kanë ndonjë vlerë historike apo të trashëgimis kulturore dhe për këtë arsye ato objekte ekzistuese do të rrenohen dhe tu lirohet vendi objekteve të reja. Objekti I planifikuar për universitet të arkitekturës është vendosur në zonë që nuk ka asnjë lloj ndërtimi.



Figura 15. Situacioni me kontekst të gjerë

Objekti

Objekti është I larguar nga vija rregulluse 30m, objekti ka siluet të ndryshme të lartësive me minimumin e sajë për 9.70m dhe lartësin maksimale me 11.60m që I jep hijeshi dhe jetë ati lokacioni.

Objekti ka këto përmasa:

Bodrumi: 203.47 m²

Përdhesa: 1673.45 m² } **Total: 3109.82 m²**

Kati I parë: 1232.90 m²

Tabela 3. Sipërfaqja neto e objektit në tërësi

Për numrin e studentëve 500 është siguruar hapësirë e optimale prej 6m² për një student që me totalin e hapësirës së objektit përmbushë plotësisht qëllimin e kërkuar.

Përdhesa ka këto funksione sipërfaqe:

Hapësira multifunksionale	412 m ²
Erë mbrojtësi	13.2 m ²
Zyra e sigurimit	6 m ²
Koridori	75 m ²
Zyret për staf akademik	48 m ²
Hapësira e takimeve	42 m ²
Nyjet sanitare	12.6 m ²
Kuzhina	12.4 m ²
Nyjet sanitare (student)	35 m ²
Koridor, Ekspo e hapur	237.12 m ²
Amfiteater	100 m ²
Hapësira e ushtrimeve praktike	33 m ²
Salla e vizatimit të lire	64.2 m ²
Kabineti I kompjuterëve	66.6 m ²
Laboratori I materialeve	30.12 m ²
Sallë mesimi	80.52 m ²
Hapësire pushimi	47.6 m ²
Salla e modelimit	340.75 m ²
TOTAL	1673.45 m²

Tabela 1. Sipërfaqet e hapësirave në përdhesë

Kati I parë ka këto funksione me sipërfaqe:

Atrium	90.7 m ²
Koridor, hapësirë rekreuese	80 m ²
Stafi mirembajtës	6 m ²
Zyre	117 m ²
Nyje sanitare	7.4 m ²
Biblioteke dhe librari	34.4 m ²
Hapësirë leximi dhe pune	250 m ²
Nyje sanitare	35 m ²
Koridor, Ekspo e hapur	152.7 m ²
Sallat e vizatimit arkitektonik	207 m ²
Salla mesimi	177.10 m ²
Hapësira për punë	50.5 m ²
TOTAL	1232.9 m²

Tabela 2. Sipërfaqet e hapësirave në katin 1

Funksioni

Objekti përmban 4 hapësira kryesore të ndarjeve:

1. Hapësira për studentë
2. Hapësira multifunktionale
3. Hapësira administrative – akademike
4. Hapësira për instalime

1. Hapësira e dedikuar për studentët zë përqindjen më të madhe të objektit me 52% si tërësi dhe përmban këto funksione kryesore: salla e modelimit, amfiteatrin, sallat e mësimi, laboratorin e materialeve, laboratorin eksperimental praktik, kabinetin e kompjuterëve, sallat e vizatimit të lire, sallat e vizatimit arkitektonik dhe ekspozitën e hapur.

Këto funksione to ti përmbushnin të gjitha kërkesat e nevojshme për studentët e arkitekturës.

2. Hapësira multifunktionale zë 28% të objektit dhe përmban këto funksione:

Bufe, hapësira rekreuese, hapësira për lexim, për punë, bibliotekën, librarinë nyjet sanitare, komunikimin vertikal dhe ekspozitën e hapur.

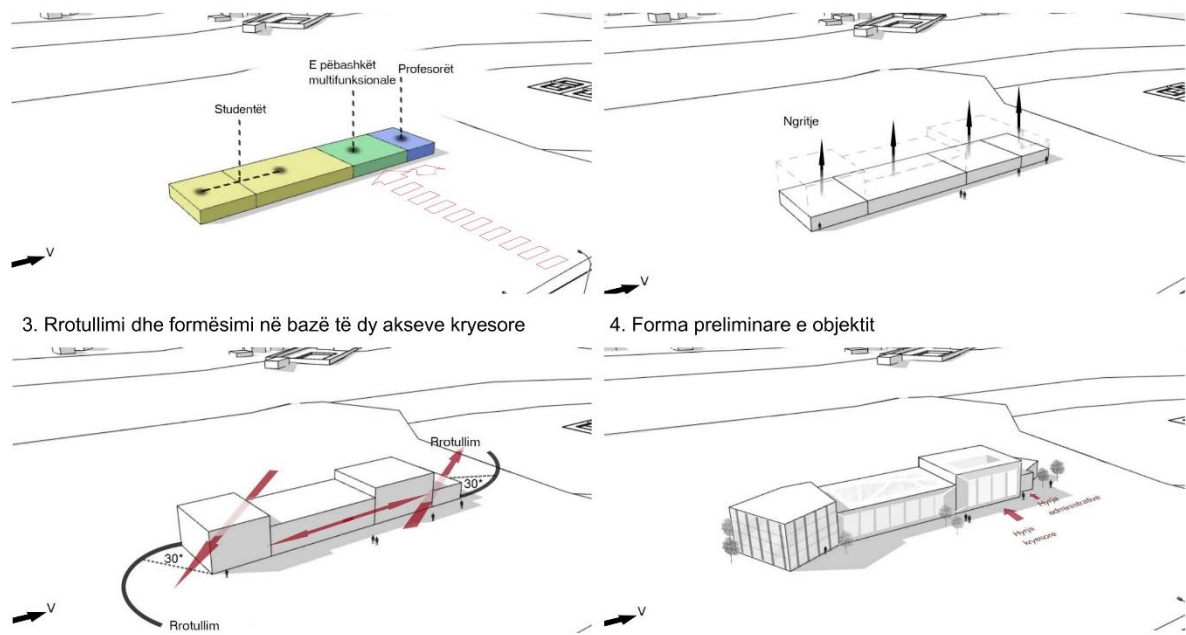


Figura 16. Evoluimi i formës

Kjo hapësirë është edhe pjesa qendrore e objektit ku në anët e saj gjenden hapësira administrative dhe studentore. Kjo hapësirë do të shfrytëzohet nga studentët dhe stafi akademik si hapësirë e përbashkët socializuese.

3. Përfshin 10% të objektit dhe përmban këto funksione kryesore:

Hapësira informuese, zyret për profesor, hapësira e takimeve zyrtare, hapësira e takimeve me studentë, nyjet sanitare dhe hapësirat për mirmbajtësit e objektit.

Duke ju referuar standardeve dhe normave të ndërtimit objekti është në përputhshmëri të plotë me to dhe e organizuar në atë menyrë shumë transparente për student.

4. Bodrumi është hapësirë e dedikuar për vendosjen e instalimeve të objektit që përfshin ngrohjen e objektit, ventilimin etj.

Gjenerale

Ky lloj objekti do të jetë një ndërthurje e rrymave arkitektonike, arkitekturës moderne me vija të drejta dhe të pastra si dhe arkitekturës neo – strukturalizmit me vënjen në pah të konstruksionit të objektit dhe përdorimit më të madh të fasadës strukturale.

Objekti është I orientuar nga jugu në gjatësi me fasadën frontale apo fasadën lindore të orientuar nga rruga kryesore.

Hapësira studentore ku zhvillohet mësimi në përgjithësi është e organizuar me galeri të orientuar nga lindja dhe me hyrje për sallat e mësimit të cilat janë të orientuara nga jug – perëndimi që sigurojnë ndriçim të bollshëm për studentë. Salla e modelimit për shkak të shfrytëzimit të sajë është e orientuar nga jug – lindja me kënd të orientimit 30 shkallë nga lindja.

Hapësira multifunkionale është e orientuar nga lindja dhe perëndimi me % më të madhe të hapjeve që sigurojnë ndriçim dhe ventilim të mjaftueshëm.

Hapësira administrative është e orientuar nga veri – perëndimi për shkak të ndriçimit më konstant.

Struktura

Sistemi konstruktiv I objektit në tërësi ndahet në dy lloj konstruksionesh:

Sistem konstruktiv skeletor me pëlhura të Betonit të Armuar dhe pllaka monolite që përfshin pjesën më të madhe të objektit (hapësirën e mësimit, multifunkionale dhe administrative) dhe sistemit konstruktiv hapësinor me shtylla çeliku të profilizuara (I) dhe kapriata. Për hapësirën e modelimit është përzgjedhur ky lloj I sistemit konstruktiv sepse zona e modelimit ka lartësinë më të madhe në objekt si nevojë për ajrosje më të mirë dhe kubaturë më të madhe të ajrit dhe si zonë që siguron ndriçim të plotë natyral sepse është përdorur fasada strukturale.–

Materialet

Materialet për sistemin konstruktiv janë BA dhe Çeliku

Materialet që dominojnë fasadat e objektit Ilaç gëlqeror, xhami, tulla fasade, alumini dhe druri.

Materialet që dominojnë enterierin e objektit janë xhami, druri, Ilaëqi gëlqerorë dhe qeramika.

Kulmi I objektit në tërësi është kulm I rrafshhtë në disa pjesë I shfrytëzueshem ne pjesë tjetër I gjelbëruar.

Kulmi mbi hapësirën multifunkionale ka panele solare që do sigurojnë energjinë e nevojshme për ndriçimin e objektit duke mos pasur nevojë për blerjen e sajë. Ndërsa kulmi mbi hapësirën e mësimin është kulm I gjelbëruar që do sigurojë izolim të mirë termik dhe akustik, do të japë hijeshi objektit dhe në një formë do të kompenzojë një pjesë të tokës së hequr për ndërtimin e objektit duke I rritur vlerat e tij si objekt eficient.



Figura 17. Panelet solare



Figura 18. Rezervuari për ujrat atmosferike

6. DISKUTIME DHE PËRFUNDIME

Bazuar në standardet, normat e projektimit dhe ndërtimit për objektet edukative gjegjësisht objektet universitare, Universiteti I Arkitektures në Pejë do ti plotësoj të gjitha kushtet maksimale që studentët e arkitekturës duhet ti kenë si për nga hapësira e nevojshme, shumëllojshmëria e funksioneve të ofruara etj.

Objekti I Universitetit të arkitekturës në Pejë me rrymën arkitektonike që I përket me funksionet e përfshira në të dhe me estetikën e sajë qytetit të Pejës jo vetëm që do I japë nje fakultet që deri në këtë kohë nuk e ka pasur por do I jap edhe një objekt I cili do mund të shëndërrohej në land mark të qytetit.

7. REFERENCAT

1. Kuvendi I Kosovës, Qeveria, <https://mmpk.rks-gov.net/sq/Ligjet-e-Ndertimit>, 2018
2. Gjeoportali I Kosovës, <http://geoportal.rks-gov.net/search?municipalityId=17> , 2012
3. Energy matters, <https://www.energymatters.com.au/panels-modules/choosing-solar-panels/>, 2015
4. Kebony, <https://kebony.com/en/blog/sustainable-architecture/>, 2015
5. Ford. A, 2007, Designing the sustainable school, images publishing
6. Stuttgart, 2004, Blyth A: School Buildings in Today's Crisis, CELE Exchange 2009/5
7. Komuna e Pejës, Qeveria lokale, <https://kk.rks-gov.net/peje/zona-est/>, 2015/20
8. European Commission, https://ec.europa.eu/education/study-in-europe/planning-studies/european-higher-education_en , 2017/18
9. Murray.C, 2015, *Learning Communities & Space*, master thesis, University of Melbourne.

7.1 BIBLIOGRAFIA

1. Stuttgart, 2004, Blyth A: School Buildings in Today's Crisis, CELE Exchange 2009/5
2. Crosbie, M: Class Architecture, Images Publishing Australia, 2006
3. Dudek, M: Architecture of Schools: The New Learning Environments, Architectural Press, Oxford 2000
4. Oxford, 2001, Educational Spaces – Volume I, primary and secondary education spaces, Melbourne, 1999
5. University Press, Oxford, 2006
6. Ford, A: Designing the Sustainable School, 2007
7. Kramer, S: Schools, Educational Spaces, Braun Switzerland, 2010
8. Kurgan, L: From large school buildings to small school campuses, 2005
9. Lawson, B: How designers think, Architectural Press, Oxford, 2005
10. Pearce, M: University Builders, London, 2001
11. Rigolon, A: European design types for 21st century schools: 2010
12. Sadiki, A: Architectural Development of school buildings, Novi Sad 2011
13. Ziegler, M ; Kurz, D: Changing School, Architecture in Zurich, PEB Exchange, Programme Educational Building, 2008/03, OCED Publishing 2008.
14. Ernst and Peter Neufert: Architect's Data third edition, 2007

8. SHTOJCAT GRAFIKE (APPENDIXES)

Pjesa grafike e temës së diplomës, niveli bachelor, projekti ideor.

1. Analiza gjenerative, koncepti dhe ideja
2. Situacioni në kontekst të gjerë P=1:500
3. Situacioni në kontekst të ngushtë P=1:200
4. Baza e bodrumit, themeleve P=1:200
5. Baza e përdhesës P=1:200
6. Baza e katit të parë P=1:200
7. Baza e kulmit P=1:200
8. Prerjet A-A, B-B P=1:200
9. Dukjet P=1:200
10. Detalet P=1:10
11. Persektivat, 3D imazhet

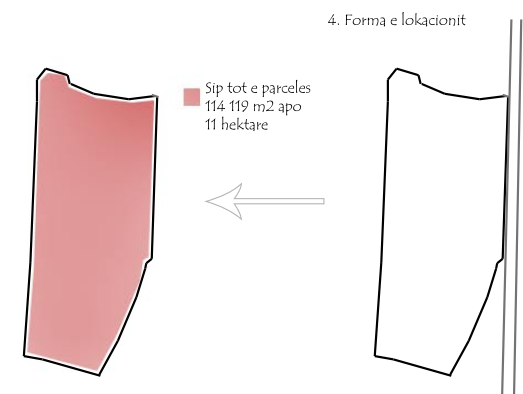
Analizat gjenerative të lokacionit dhe kontekstit

Përzgjedhja e lokacionit



5. Përkohimi tekstual

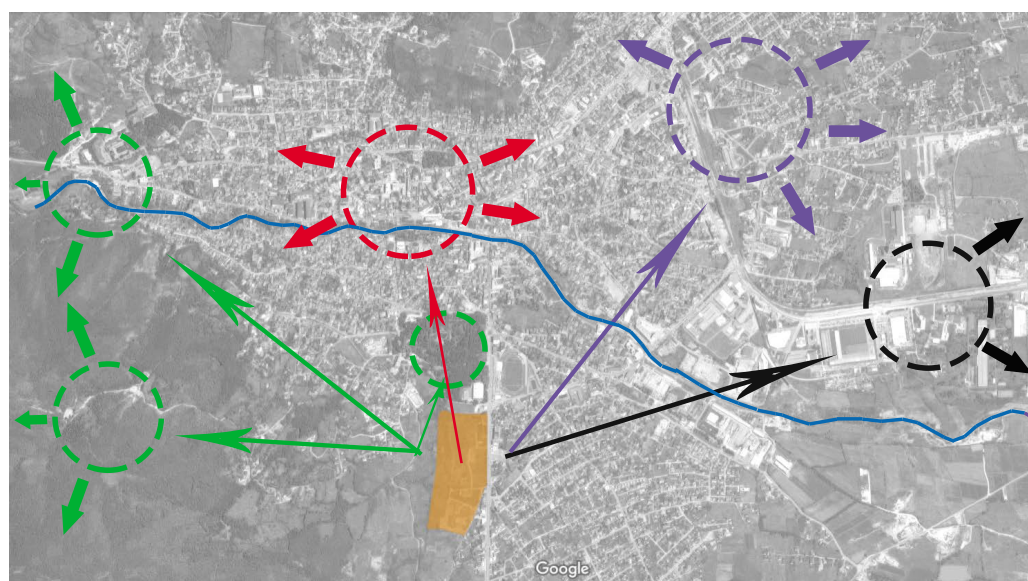
Përzgjedhja e lokacionit për punimin e temës së dip është në Pejë gjegjësisht në periferi të Pejës ku edhe është planifikuar të jetë kampusi universitar i Pejës i cili do të përfshijë disa objekte në të, hapësira rekreative, shoqërore, kulturore etj. Lokacioni i ka disa përparësi psh: Ka afër parkun e qytetit (karaqatit), ka hap të mjaftueshme, qasje të lehtë në lokacion si dhe topografi e pershtatshme për ndërtim. Lokacioni ka gjithsej 11 hektare



Gjelbrimi

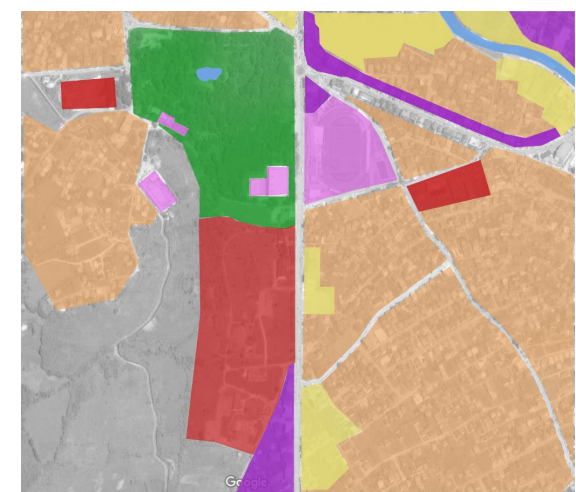
- Lokacioni
- Gjelbrimi i ulët: barishte, shkurre, peme të ulta
- Gjelbrimi i lartë kryesisht peme gjethërenese dhe gjethëmbajtëse Përveq parkut të madh, i organizuar në pjesë private

Lidhshmëria e lokacionit me zonat tjera të qytetit



Legjenda:

- Eshë paraqitur lidhshmëria e lokacionit me zonat industriale të Pejës dhe me atëzotën e sajë në drejtime
- Pjesët tjera në zhvillim të Pejës psh: Parku i qytetit, karaqatit, Rugova etj.
- Pjesët e gjetuara me ka rreth qytetit i Pejës psh: Parku i qytetit, karaqatit, Rugova etj.
- Zona gjendore e Pejës ku gjendet korza, hotelle dhe konceptimi me i madh i objekteve afërside
- Lumbardhi i Pejës i cili e përshkon të gjithë qytetin në gjatësi



Harta e destinimit të sipërfaqeve

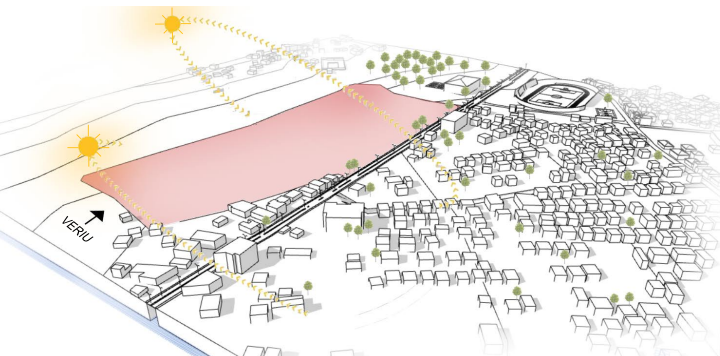
- Zone e destinuar për shkollim / edukim
- Afërtime me banim kolektiv
- Zona ujëre Lum, Ligon
- Banim kolektiv
- Sport dhe rekreacion
- Banim i ulët, shtëpi individuale
- Hap, e gjetur

Përkohimi i lokacionit

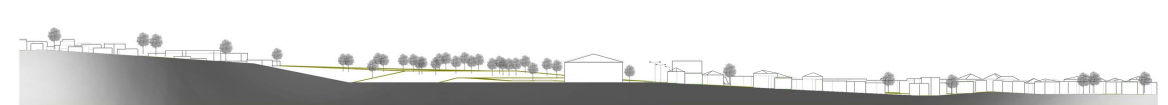
Lokacioni gjendet në pjesën me jugore të Pejës, ka afër Parkun e qytetit dhe gjendet krahë rre zone me destinim sport dhe rekreacion pasi që ka afër stacionin e futbollit, palestrën karaqatit, fushat e tennisit, disa mirfusha për futboll dhe vogël si dhe pishinën karaqatit. Eshë i orientuar me gjatësi ka veriu dhe ka lidhje të mira me zonat përreth saj



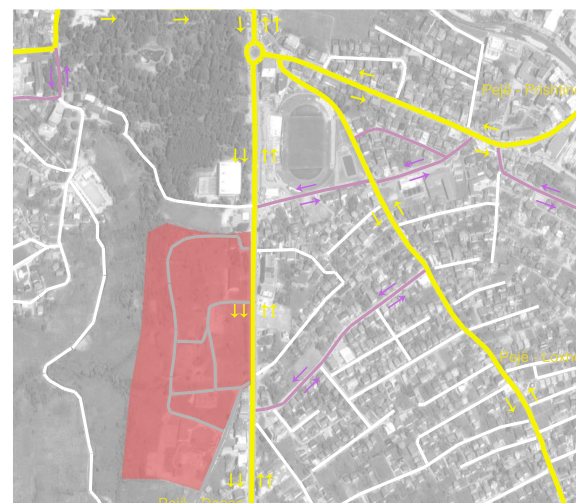
Lokacioni në 3D me kontekst



Përje A-A e cila paraqet objektet në kontekst si dhe etazhitet i objekteve



Drejtësia është e paraqitur në dy shtatësit të sipër dhe në krah të diellit është me i ulët dhe në abë verior kur këndi është me i lartë



Legjenda:

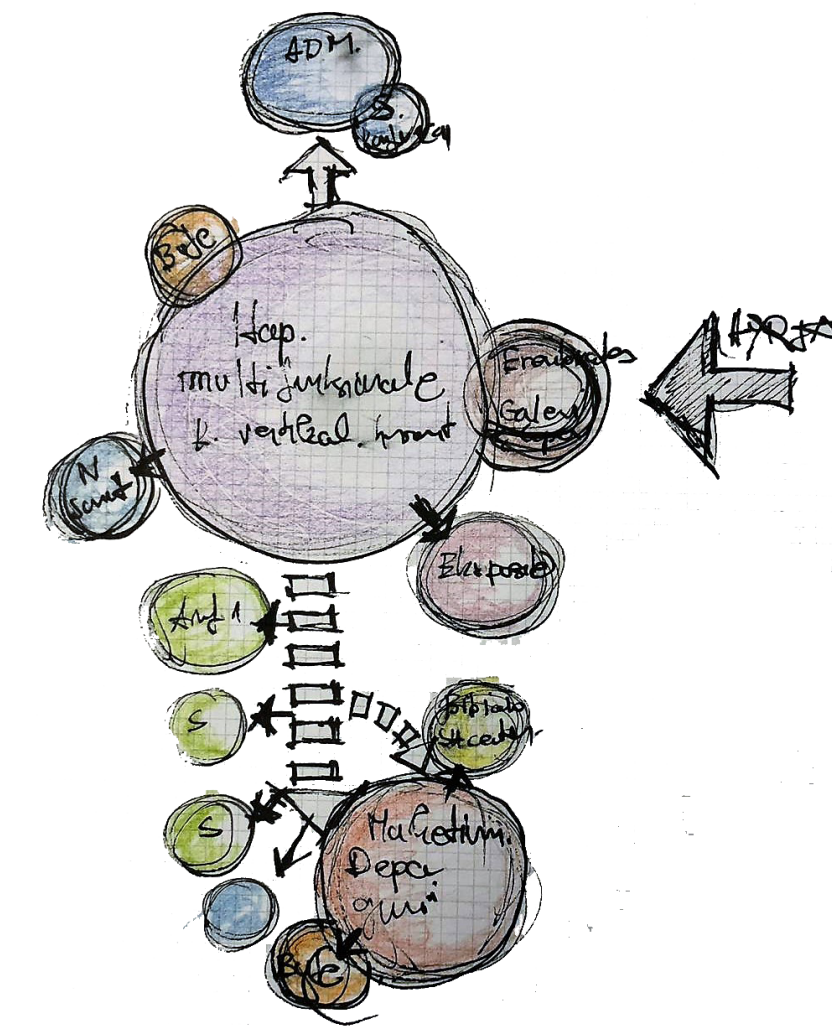
- Rrugët primare të Pejës Dëtan, Pjete Pishina këtu muge jete të parçullave me ndonim publik
- Rrugët sekondare, Zakonshëm këtu muge lidhshmëria me zona në mënyrë më të shkurtra
- Rrugët e lagjeve të ndërtimit, Olla nga këtu muge me dalje ndërsa disa jete edhe pa dalje
- Rrugët apo shtrigët në lokacion që përmet tyre mundohet çajje në objektet dhe parkim
- Lokacioni
- Drejtësia tërësisht të maksimale që 4 traktshë, 2 traktshë dhe 1 traktshë

Legjenda:

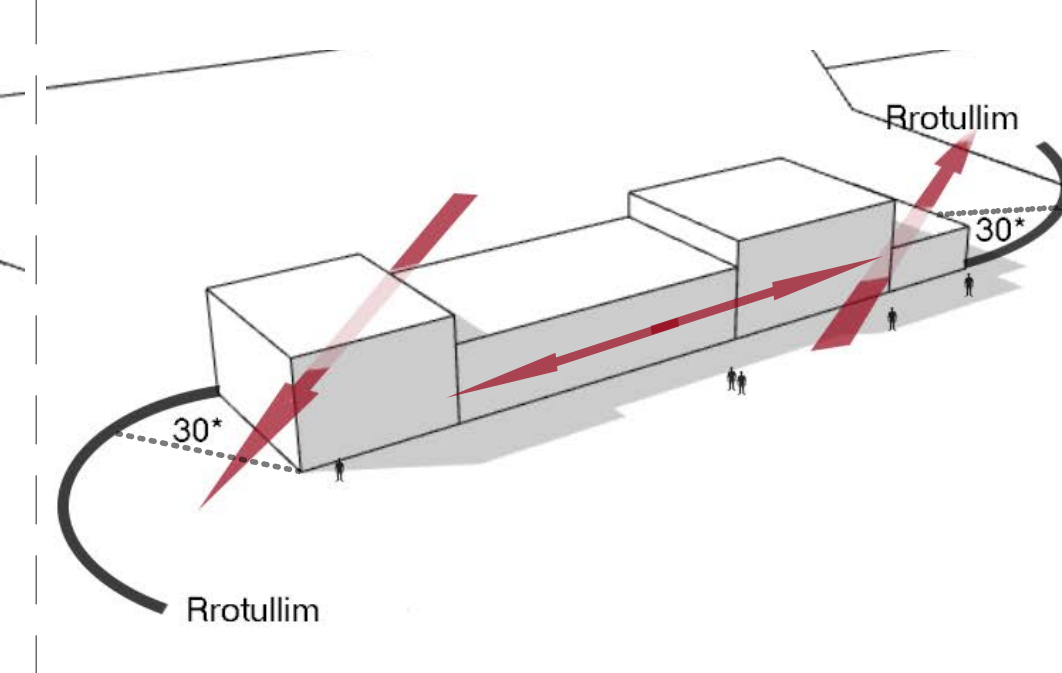
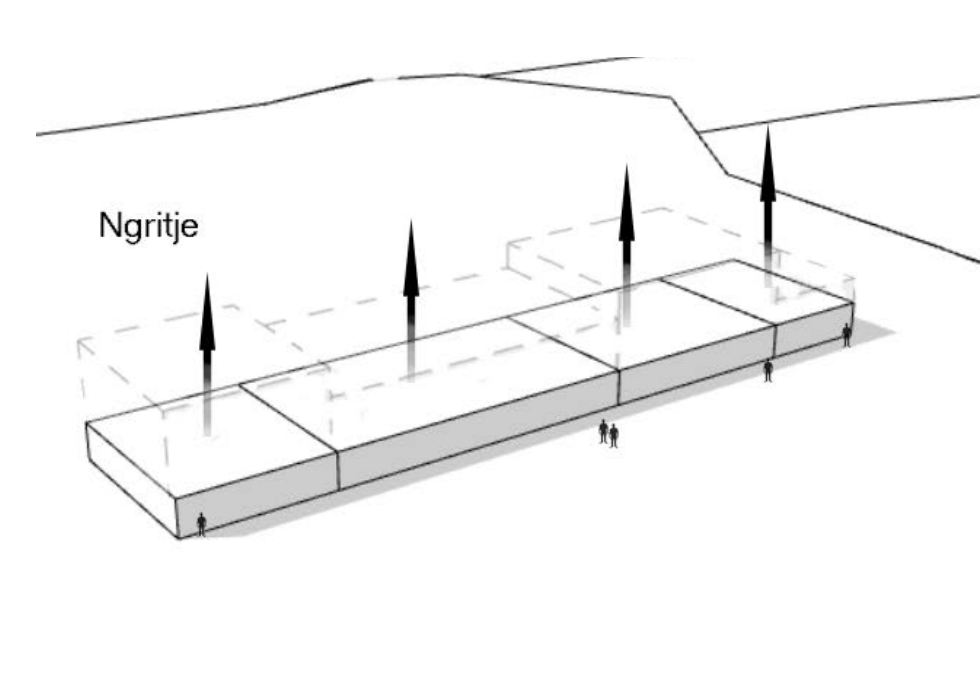
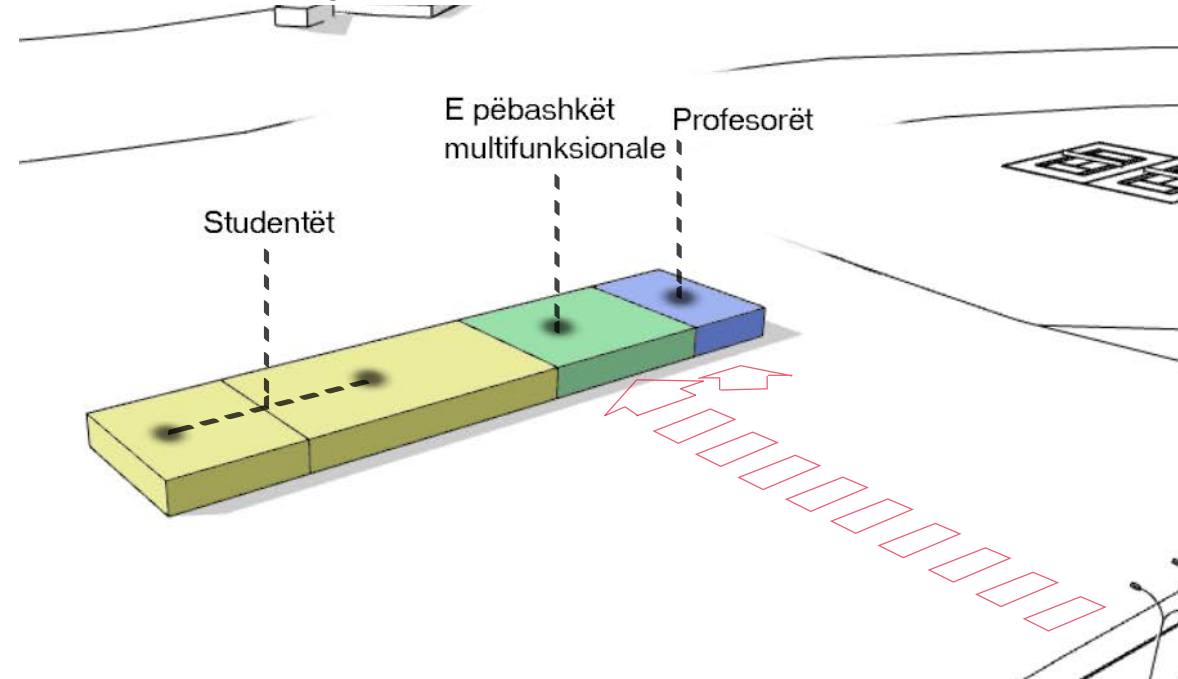
- Shtrigët për këmbësorë që shpesh dolen në lokacion gjatësisht këtu shtrigët shpesh dolen për objektet dhe në mënyrë të shkurtra të organizuar që shtrigë i repretit për të
- Lokacioni ka një largësi që shuma të madhe në krah të gjatë të shtrigës të Pejës pasi që shuma të madhe të shtrigës janë këtu dhe shtrigët në mënyrë të shkurtra të organizuar që shtrigë i repretit për të
- Lokacioni

Prezantimi skematik i idesë dhe konceptit

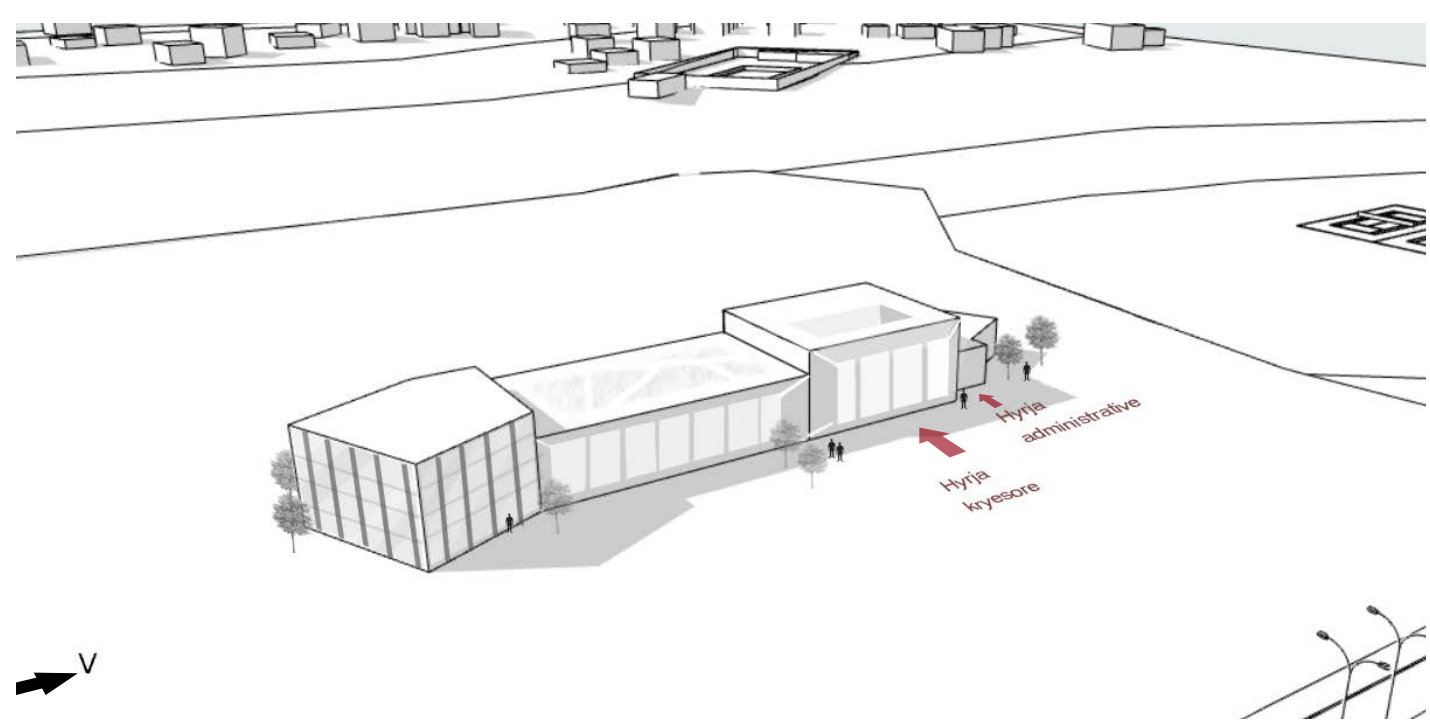
Diagrami me fluska



Koncepti dhe evoluimi i formës së objektit



Forma preliminare e objektit



Universiteti për Biznes dhe Teknologji

Arkiteturë dhe planifikim hapësinor



Tema:

Universiteti i arkitekturës Pejë

Emri:

Analizat, Skema, koncept

Studenti:

Taulant Kukaj

Data:

15.10.2018

Mentor:

Dr. Sc. Lulzim Beqiri

Përpjesa:

1 : 200

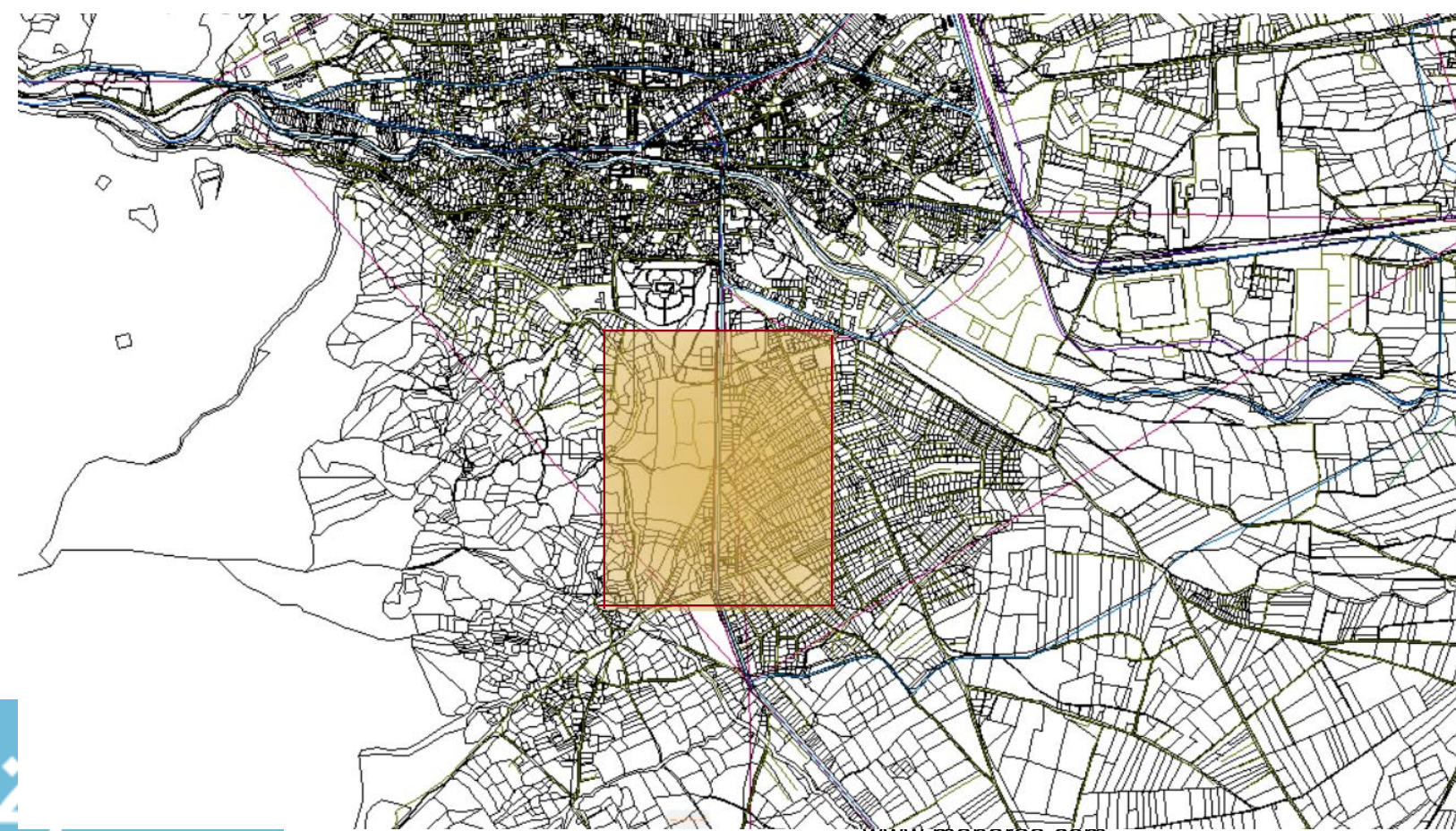
Fleta Nr:

Nënskrimi:

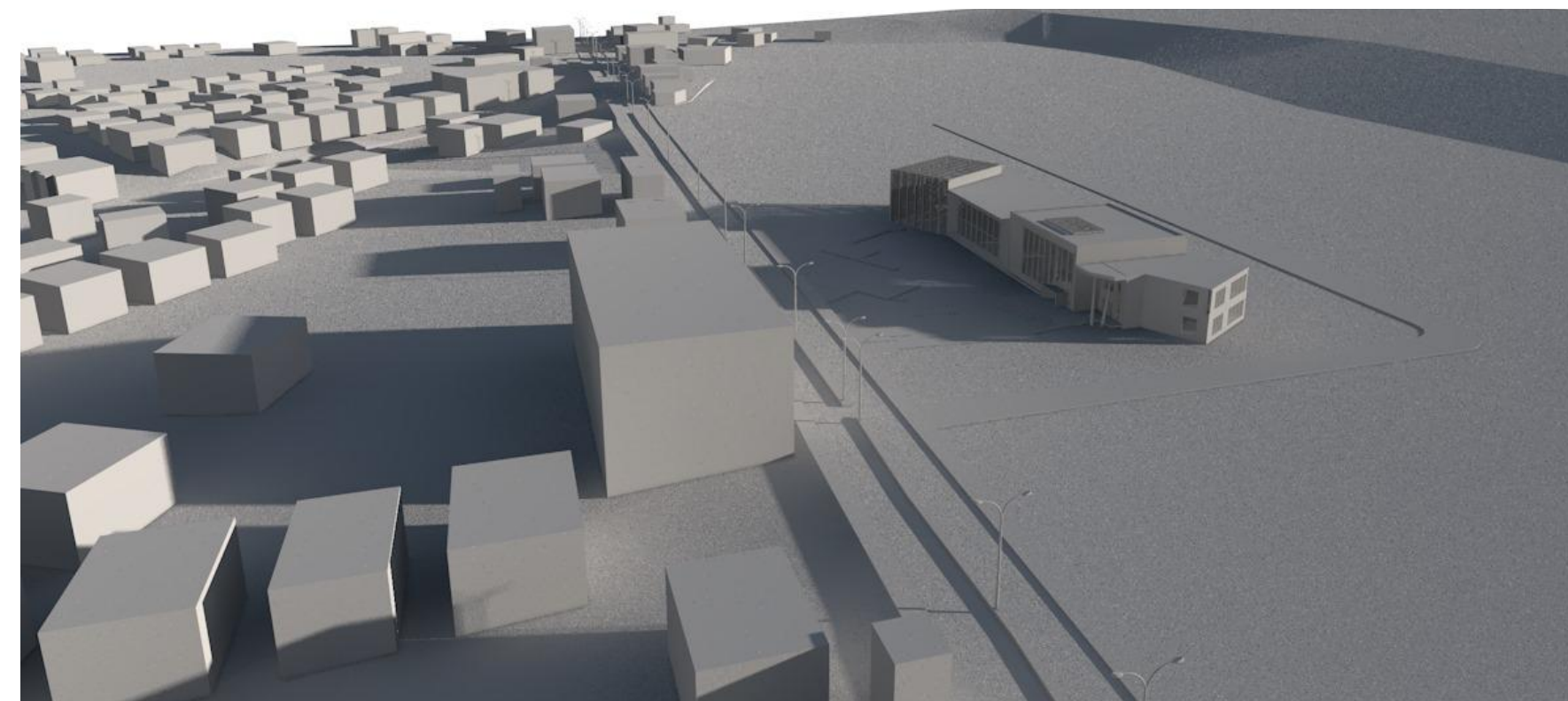
Situacioni i gjerë P=1:500



Silueta urbane
P=1:2500



Objekti në relacion me zonën



Universiteti për Biznes dhe Teknologji

Arkitekturë dhe planifikim hapësor



Tema:
**Universiteti i arkitekturës
Pejë**

Emri:
Situacioni i gjerë

Studenti:
Taulant Kukaj

Data:
15.10.2018

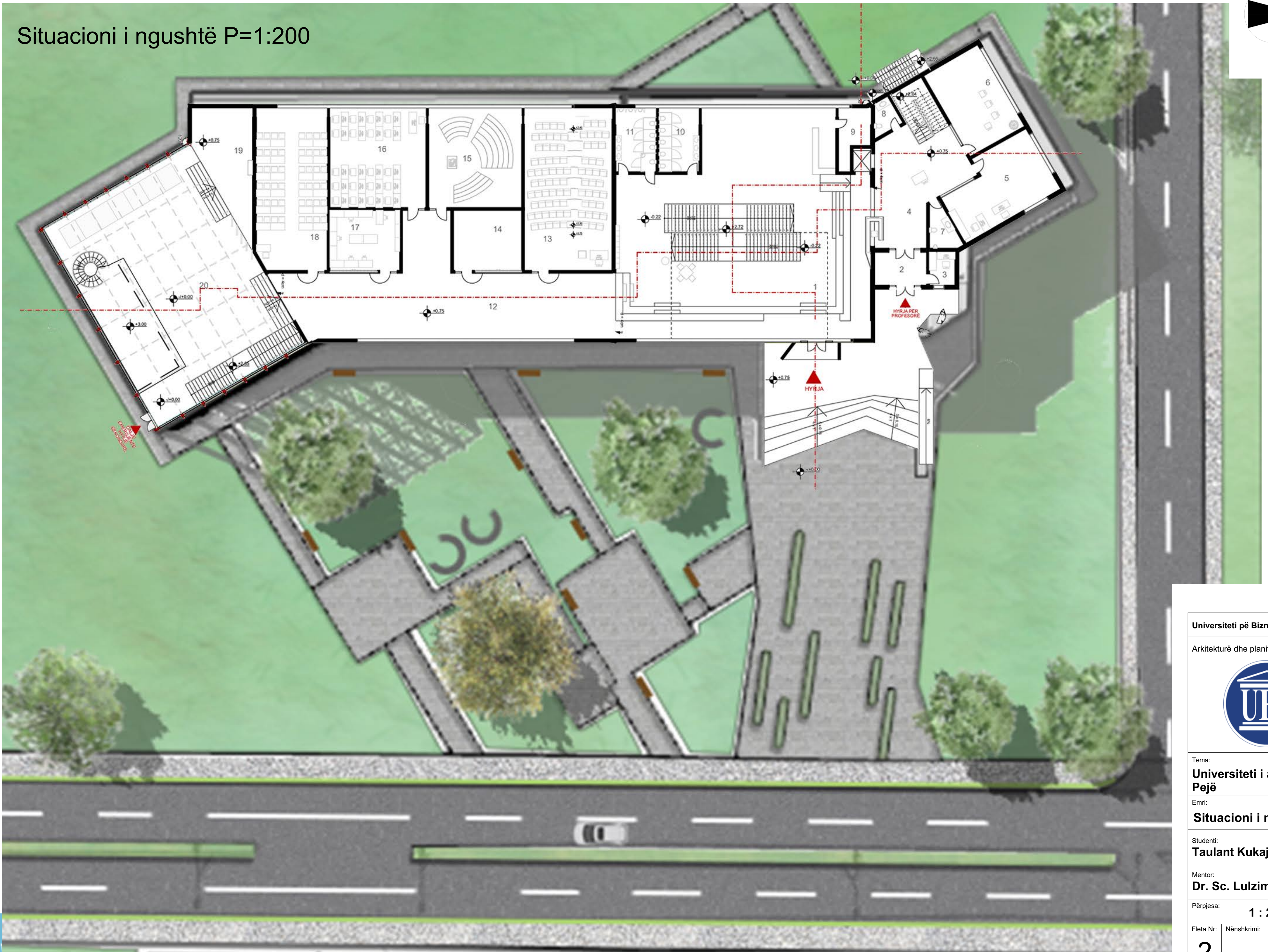
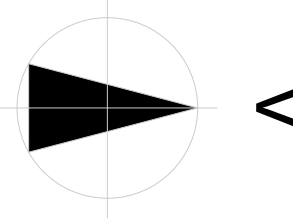
Mentor:
Dr. Sc. Lulzim Beqiri

Përpjesa:
1 : 500

Fleta Nr: Nënshkrimi:

1

Situacioni i ngushtë P=1:200



Universiteti për Biznes dhe Teknologji

Arkitekturë dhe planifikim hapësor



Tema:
Universiteti i arkitekturës Pejë

Emri:
Situacioni i ngushtë

Studenti:
Taulant Kukaj

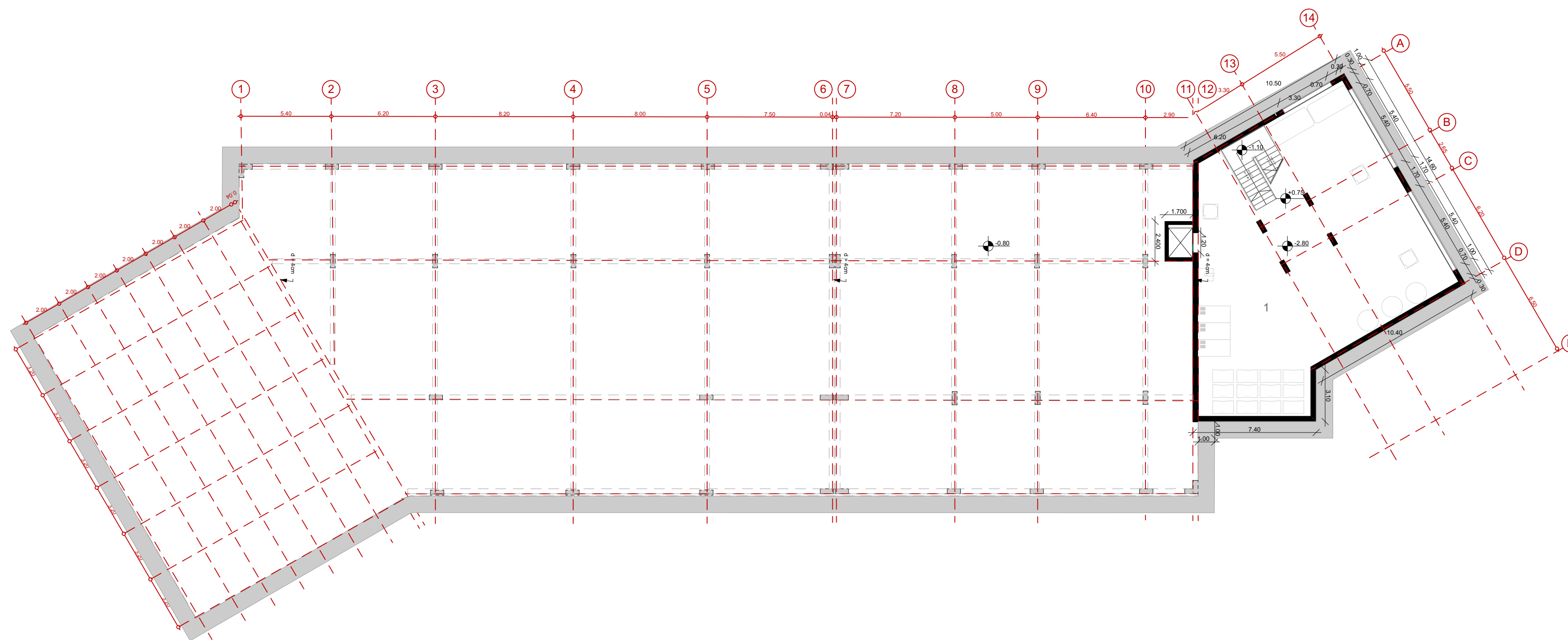
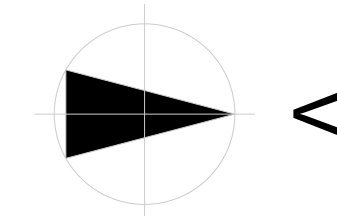
Data:
15.10.2018

Mentor:
Dr. Sc. Lulzim Beqiri

Përpjesa:
1 : 200

Fleta Nr: Nënshkrimi:

2



LEGJENDA

1. **BODRUMI** (HAPËSIRË PËR INSTALIME MAKINERIKE, MJETET PËR VENTILIMIN E OBJEKTIT, KALLDATË E NGROHTORES, NGROHËSIT E UJIT GJENERATORËT, KONVERTORËT DHE HAPËSIRA PËR DEONIMIN E MJETEVE DJEGËSE.
203.47 m²

Universiteti pë Biznes dhe Teknologji

Arkitekturë dhe planifikim hapësor



Tema:

Universiteti i arkitekturës Pejë

Emri:

Baza e Bodrumit

Studenti:

Taulant Kukaj

Data:

15.10.2018

Mentor:

Dr. Sc. Lulzim Beqiri

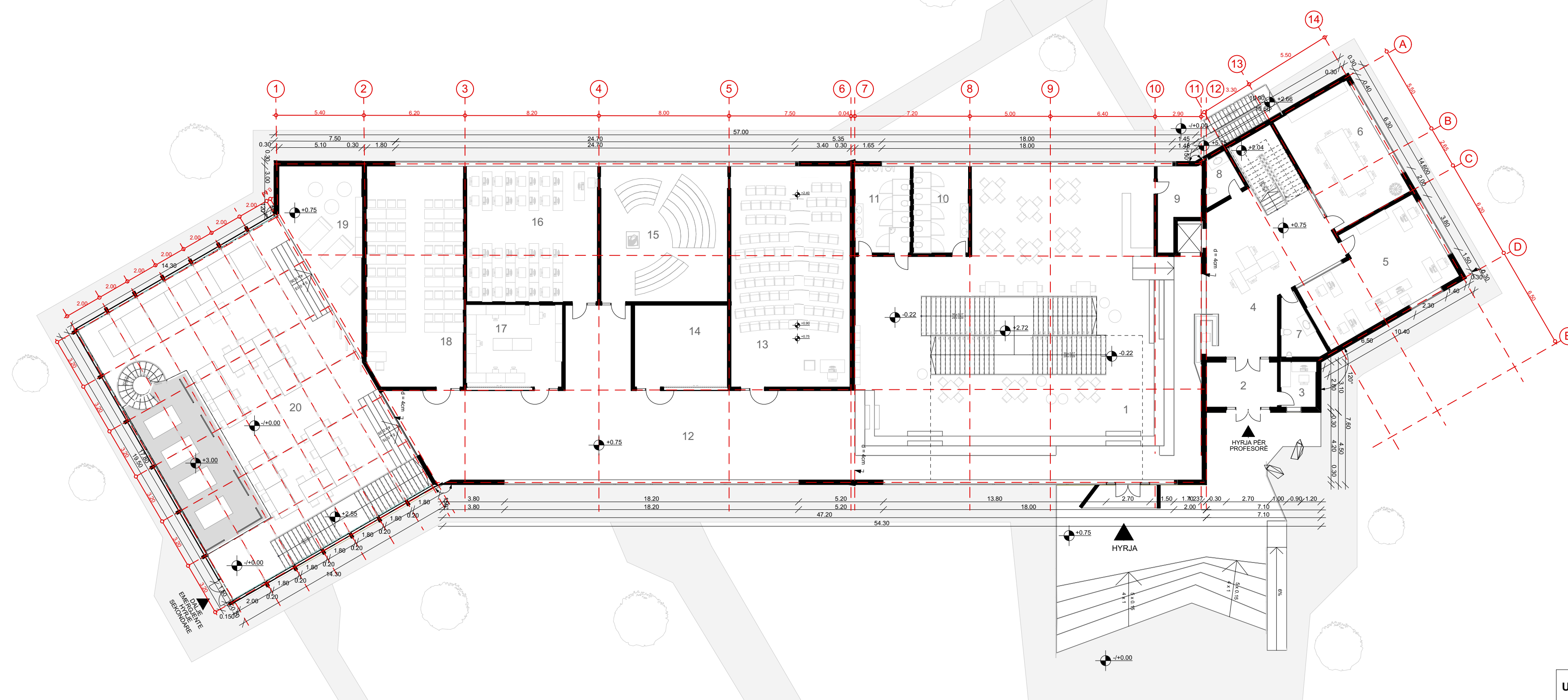
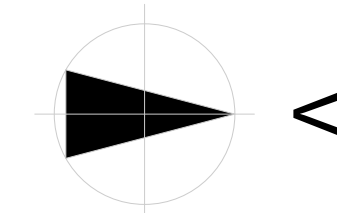
Përpjesa:

1 : 200

Fleta Nr:

3

Nënskrimi:



LEGJENDA

- | | | |
|---|--|---|
| 1. HAPËSIRË MULTIFUNKSIONALE (BUFE, REKREACION, EKSPOZITË etj) 412 m ² | 9. KUZHINA 12.4 m ² | 17. LABORATORI I MATERIALEVE 30.12 m ² |
| 2. ERË-MBROJTËSI 13.2 m ² | 10. NYJE SANITARE (STUDENT f) 17.6 m ² | 18. SALLË MËSIMI (48 student) 80.52 m ² |
| 3. ZYRA E SIGURIMIT 6 m ² | 11. NYJE SANITARE (STUDENT m) 17.6 m ² | 19. HAPËSIRË PUSHIMI 47.6 ² |
| 4. KORIDOR, HAPËSIRË KONSULTUESE 75 m ² | 12. KORIDOR, EKSPO E HAPUR 237.12 m ² | 20. SALLA PËR MAKETIM (PRERJE -dru, metal, stiropor, maket, xham etj-,NGJITJE DHE SORTIM 340.85 m ² |
| 5. ZYRE PËR STAF AKADEMIK 48 m ² | 13. AMFITEATER (100 student) 100 m ² | |
| 6. HAPËSIRA PËR TAKIME 42 m ² | 14. HAPËSIRË EKSPERIMENTALE 33 m ² | |
| 7. NYJE SANITARE (MESHKUJ) 7.4 m ² | 15. SALLA E VIZATIMIT TË LIRË 64.6 ² | |
| 8. NYJE SANITARE (FEMRA) 5.2 m ² | 16. KABINETI I KOMPJUTERËVE (CAD) 20 student 66.6 m ² | |

SIPËRFAQE TOTALE :
1673.45 m²

www.manaraa.com

Universiteti pë Biznes dhe Teknologji

Arkitekturë dhe planifikim hapësinor



Tema:

Universiteti i arkitekturës Pejë

Emri:

Baza e Përdhësës

Studenti:

Taulant Kukaj

Data:

15.10.2018

Mentor:

Dr. Sc. Lulzim Beqiri

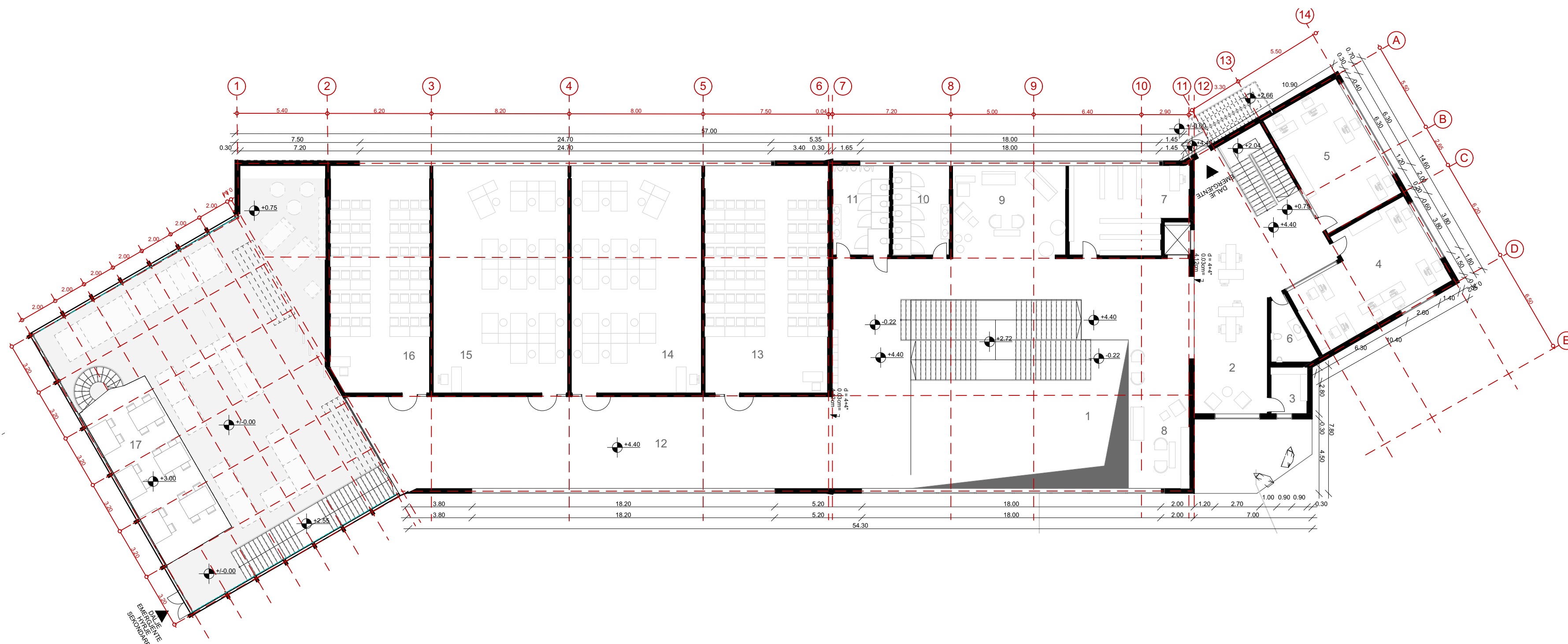
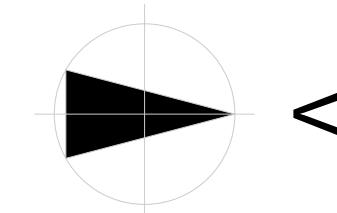
Përpjesa:

1 : 200

Fleta Nr:

4

Nënskrimi:



LEGJENDA

- | | | |
|--|---|--|
| 1. ATRIUM
90.70 m ² | 9. HAPËSIRË PË LEXIM, QËNDRIM, PUNË (hapur)
120 m ² | 17. HAPËSIRË PËR PUNË
50.5 m ² |
| 2. KORIDOR, HAPËSIRË REKREATIVE DHE KONSULLTIME
80 m ² | 10. NYJE SANITARE (STUDENT f)
17.6 m ² | SIPËRFAQE TOTALE :
1232.9 m² |
| 3. HAPËSIRË E STAFIT MIRMBAJTËS
6 m ² | 11. NYJE SANITARE (STUDENT m)
17.6 m ² | |
| 4. ZYRE PËR STAF AKADEMIK 1
75 m ² | 12. KORIDOR, EKSPONIM DHE HAPUR
152.7 m ² | |
| 5. ZYRE PËR STAF AKADEMIK 2
42 m ² | 13. SALLË MËSIMI (60 studentë)
100 m ² | |
| 6. NYJE SANITARE
7.4 m ² | 14. SALLË E VIZATIMIT ARKITEKTONIK 1
102 m ² | |
| 7. BIBLOTEKË DHE LIBRARI
34.4 m ² | 15. SALLA E VIZATIMIT ARKITEKTONIK 2
105 m ² | |
| 8. HAPËSIRË PË LEXIM, QËNDRIM, PUNË (hapur)
130 m ² | 16. SALLË E MËSIMIT (48 student)
77.10 m ² | |

Universiteti pë Biznes dhe Teknologji

Arkitekturë dhe planifikim hapësinor



Tema:

**Universiteti i arkitekturës
Pejë**

Emri:

Baza e Katit 1

Studenti:

Taulant Kukaj

Data:

15.10.2018

Mentor:

Dr. Sc. Lulzim Beqiri

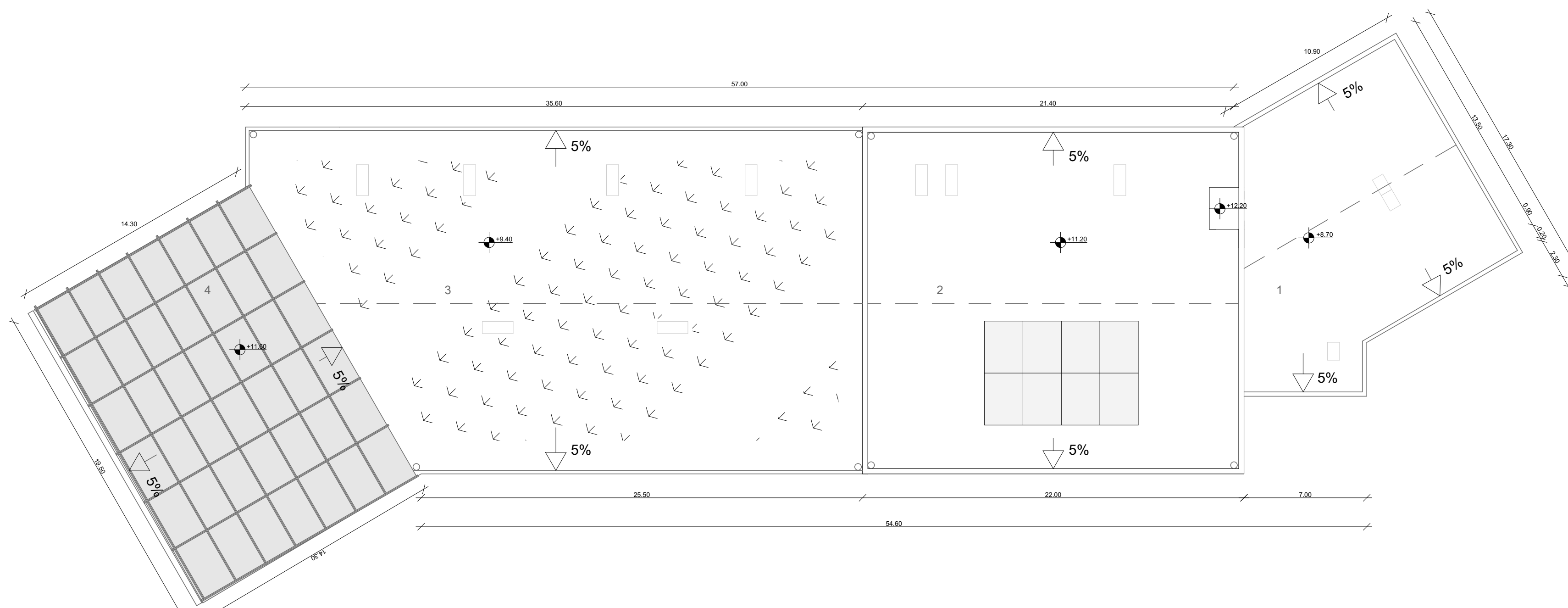
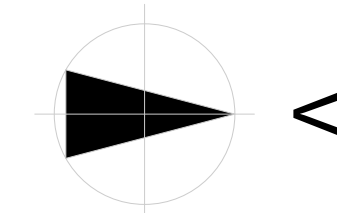
Përpjesa:

1 : 200

Fleta Nr:

5

Nënskrimi:



LEGJENDA

1. ZONA ADMINISTRATIVE (stafi akademik, stafi mirëmbajtës)
2. ZONA MULTIFUNKSIONALE (studentë, profesorë)
3. ZONA PËR MËSIM (sallat e mësimit, kabinete dhe laboratore)
4. ZONA STUDENTORE (maketimi, ekspozita etj)

 KULM I GJELBËRUAR

 KULM NGA XHAMI

Universiteti për Biznes dhe Teknologji

Arkitekturë dhe planifikim hapësinor



Tema:

**Universiteti i arkitekturës
Pejë**

Emri:

Baza e Kulmit

Studenti:

Taulant Kukaj

Data:

15.10.2018

Mentor:

Dr. Sc. Lulzim Beqiri

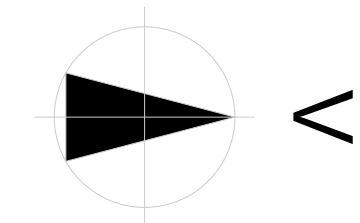
Për pjesa:

1 : 200

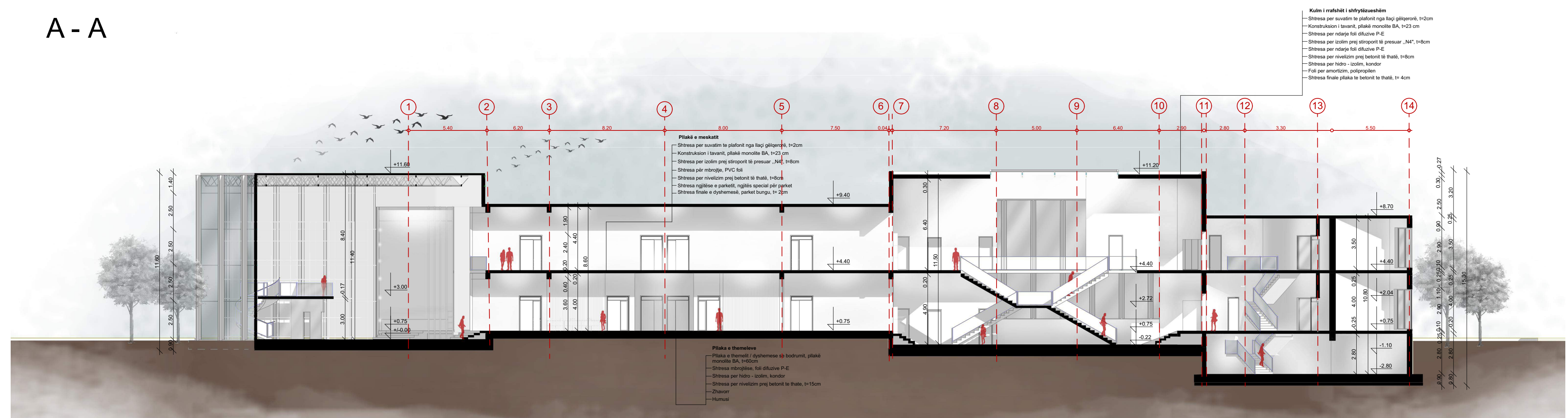
Fleta Nr:

6

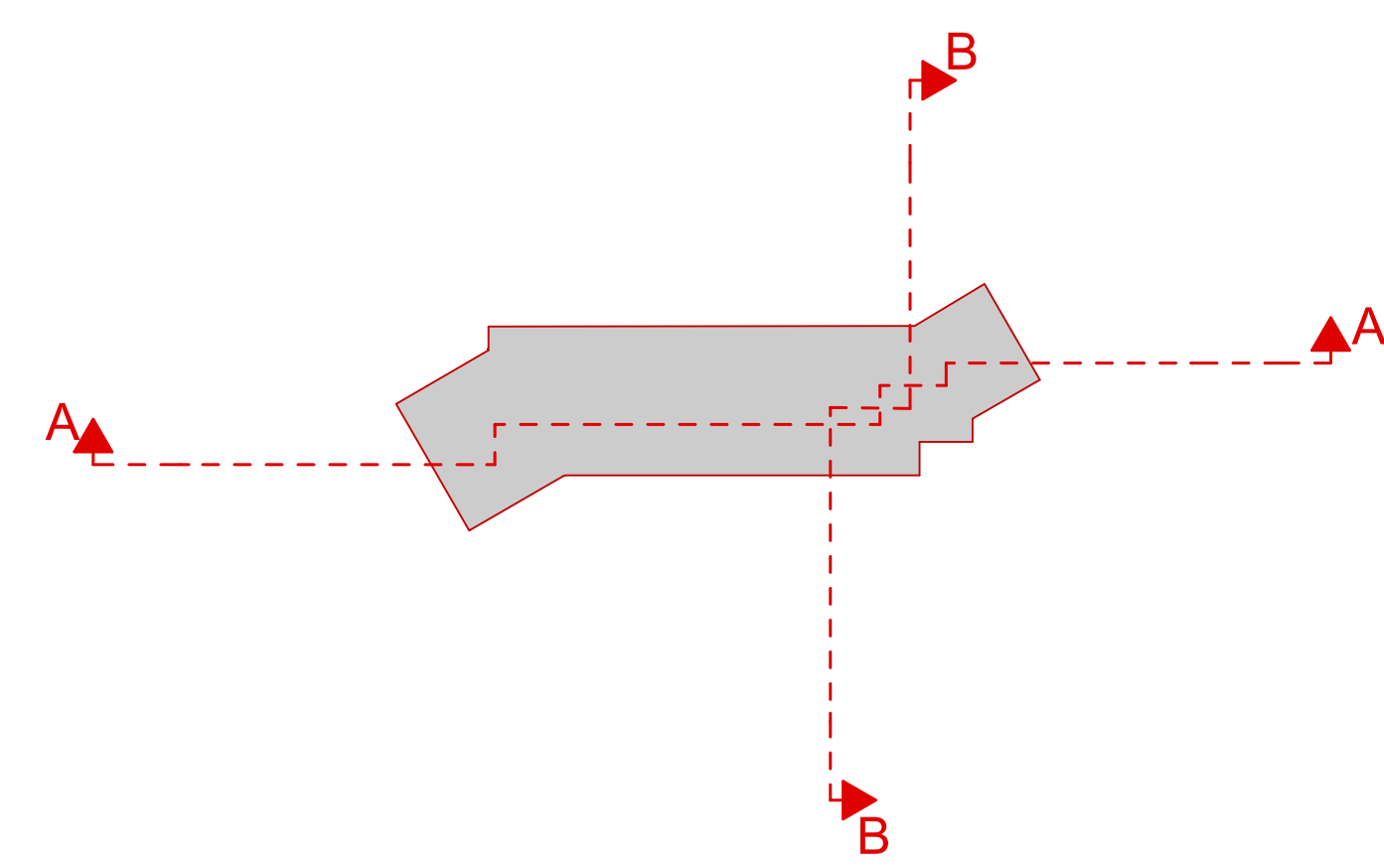
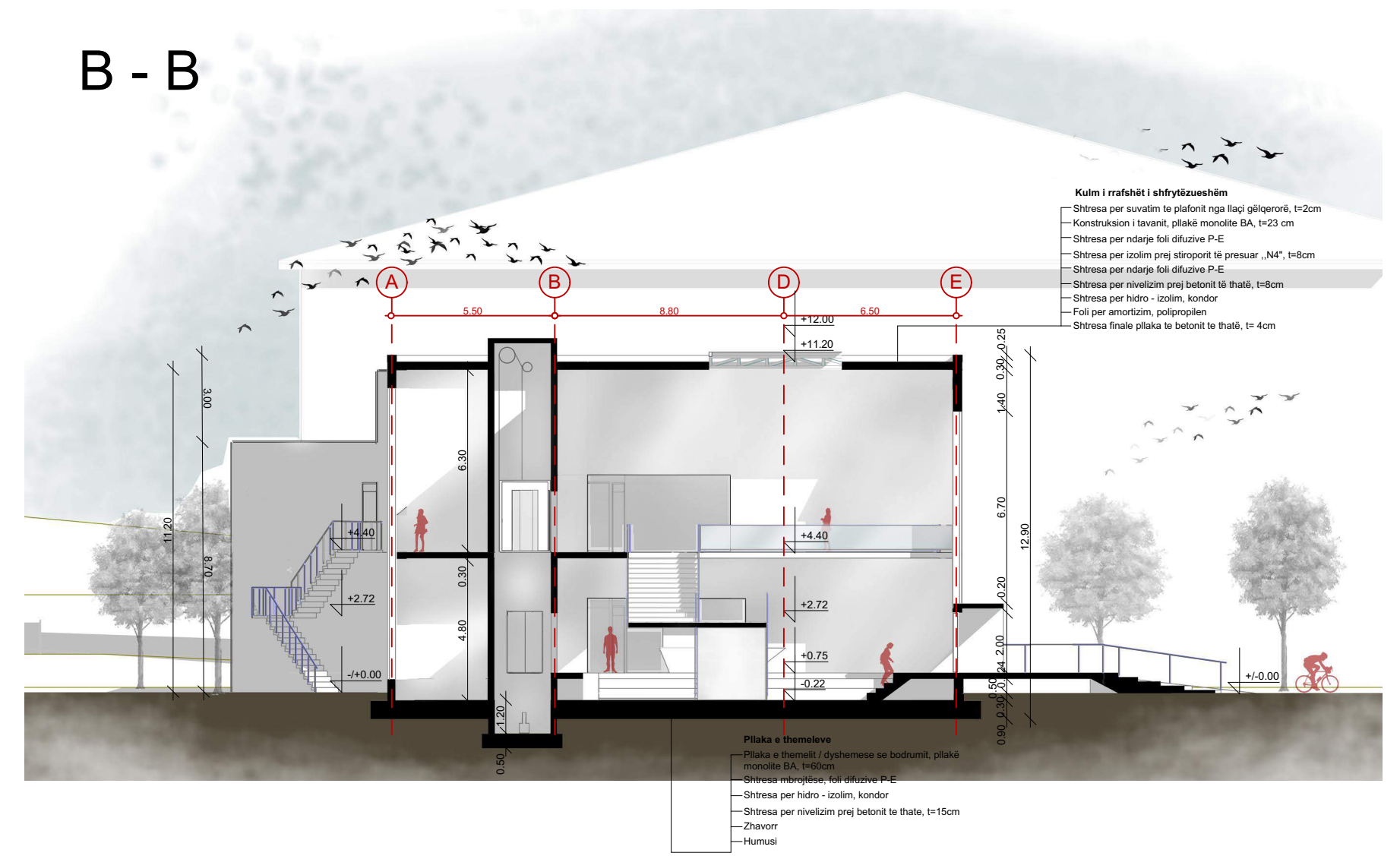
Nënskrimi:



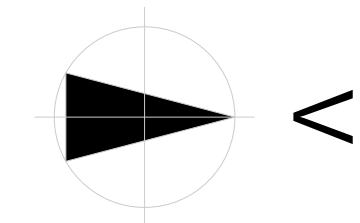
A - A



B - B



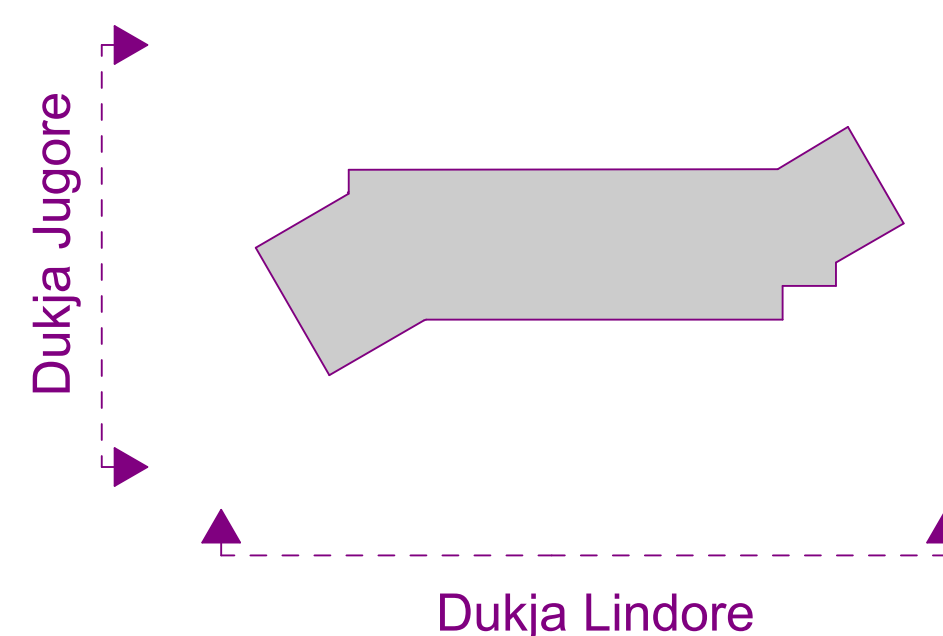
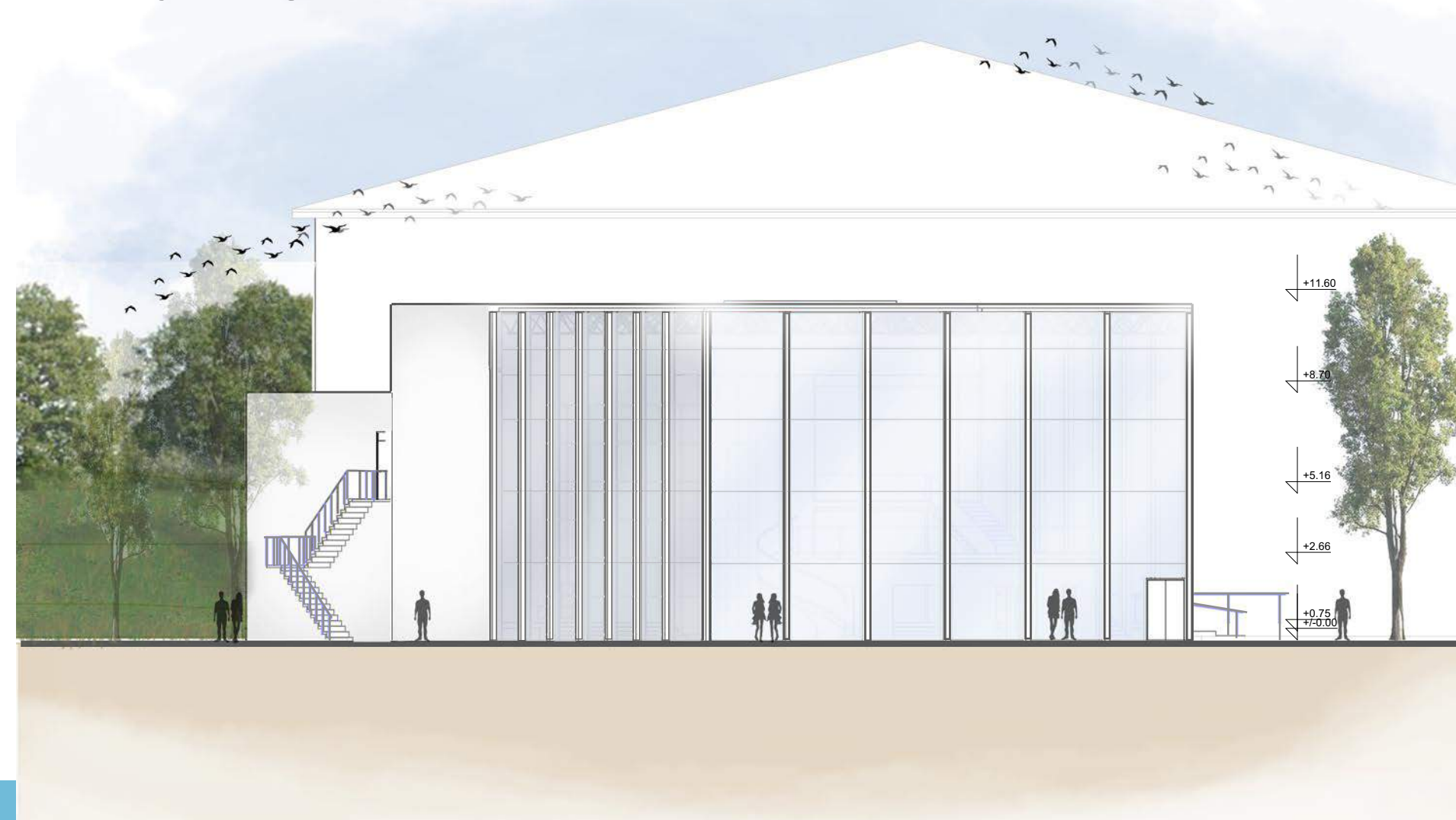
Universiteti për Biznes dhe Teknologji	
Arkiteturë dhe planifikim hapësor	
Tema: Universiteti i arkiteturës Pejë	
Emri: PRERJA A-A, PRERJA B-B	
Studenti: Taulant Kukaj	Data: 15.10.2018
Mentor: Dr. Sc. Lulzim Beqiri	
Përpjesa: 1 : 200	
Fleta Nr: 7	Nënshkrimi:



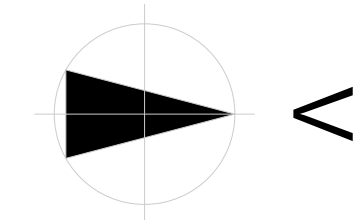
Dukja Lindore



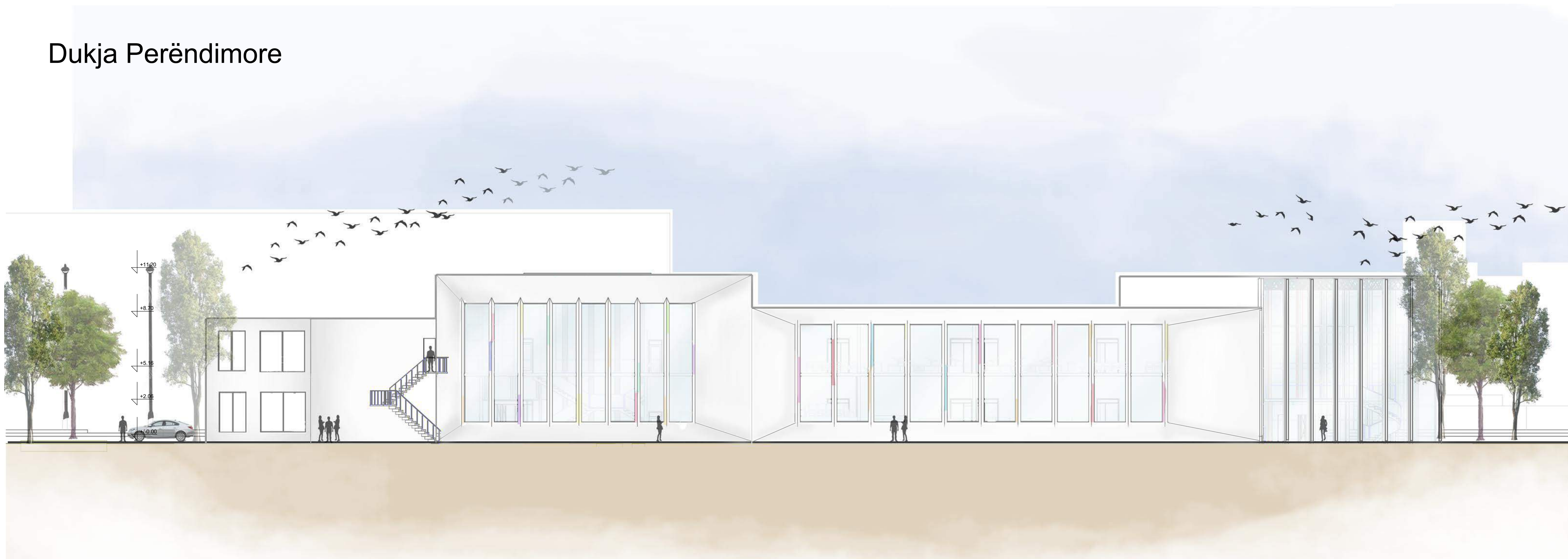
Dukja Jugore



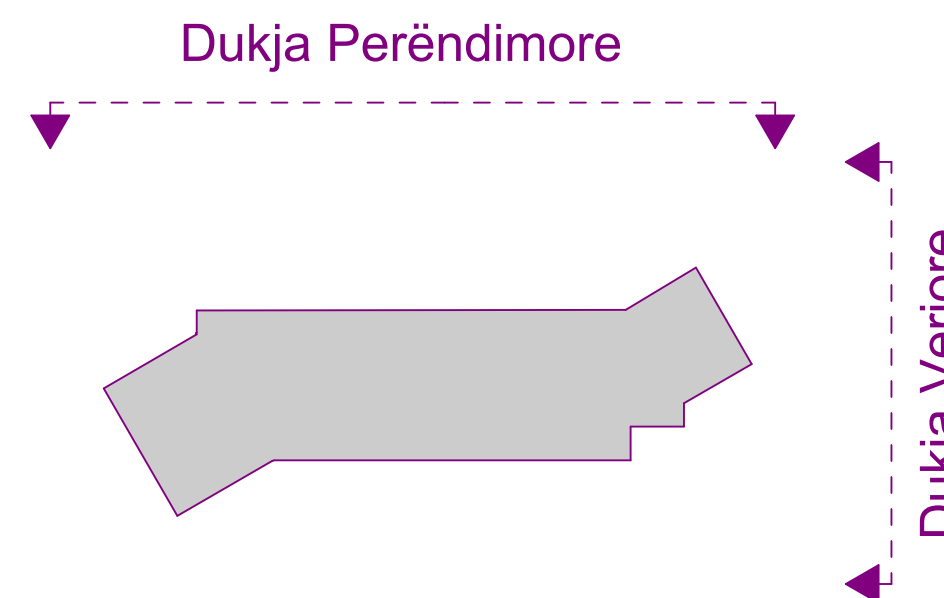
Universiteti për Biznes dhe Teknologji	
Arkitekturë dhe planifikim hapësinor	
	
Tema: Universiteti i arkitekturës Pejë	
Emri: Dukja Jugore dhe Lindore	
Studenti: Taulant Kukaj	Data: 15.10.2018
Mentor: Dr. Sc. Lulzim Beqiri	
Për pjesa: 1 : 200	
Fleta Nr: 8	Nënskrimi:



Dukja Perëndimore



Dukja Veriore



Universiteti për Biznes dhe Teknologji

Arkitekturë dhe planifikim hapësinor



Tema:

Universiteti i arkitekturës Pejë

Emri:

Dukja Veriore dhe Perëndimore

Studenti:

Taulant Kukaj

Data:

15.10.2018

Mentor:

Dr. Sc. Lulzim Beqiri

Për pjesa:

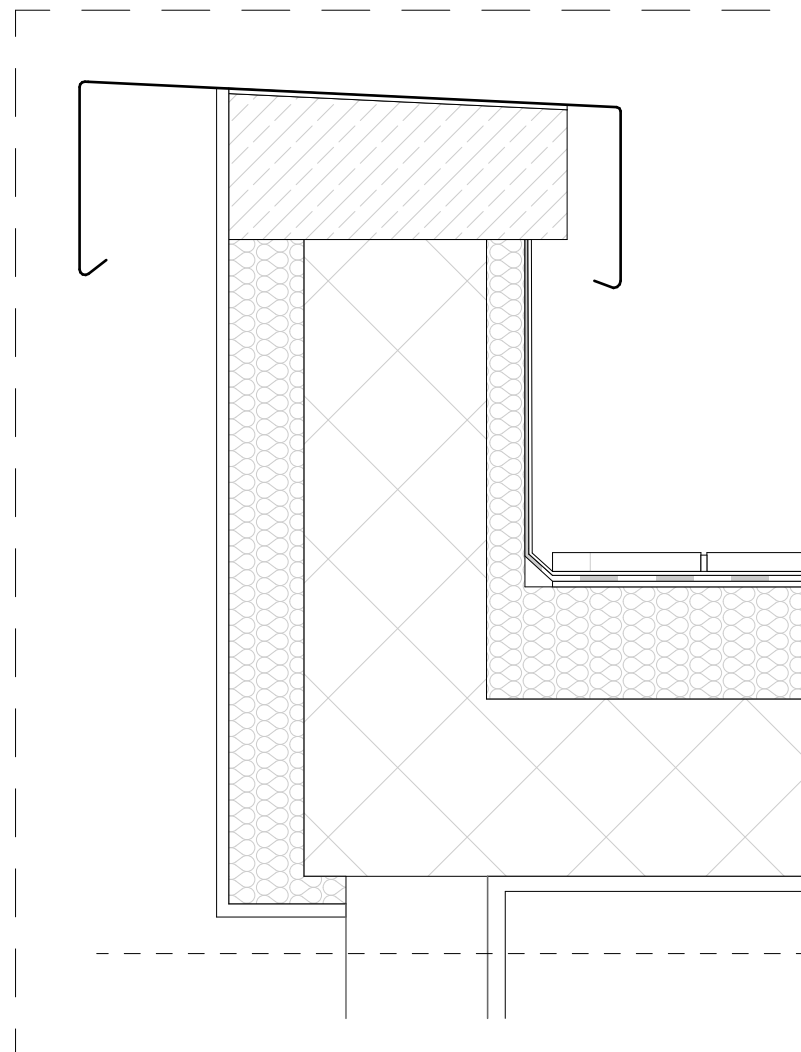
1 : 200

Fleta Nr:

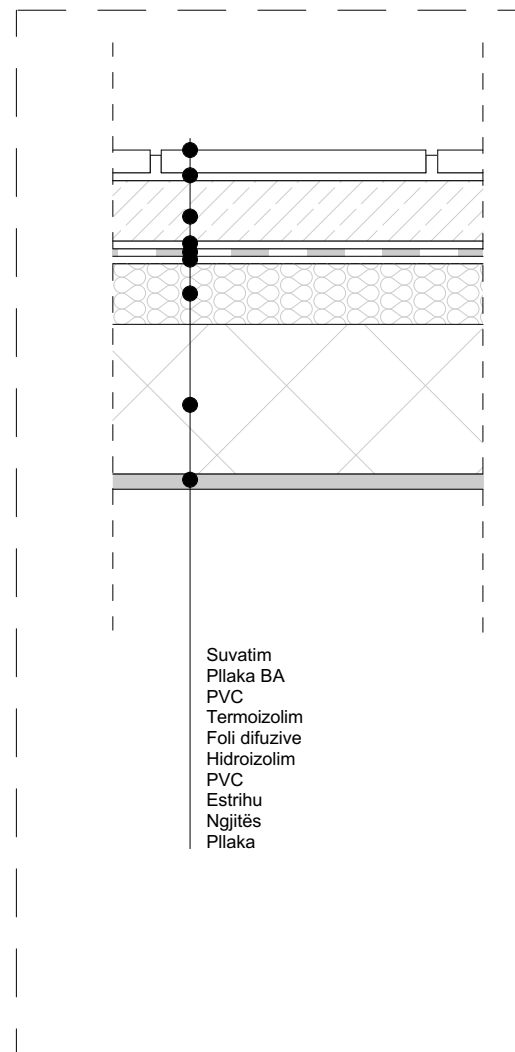
9

Nënskrimi:

Detali 1-1 P=1:10

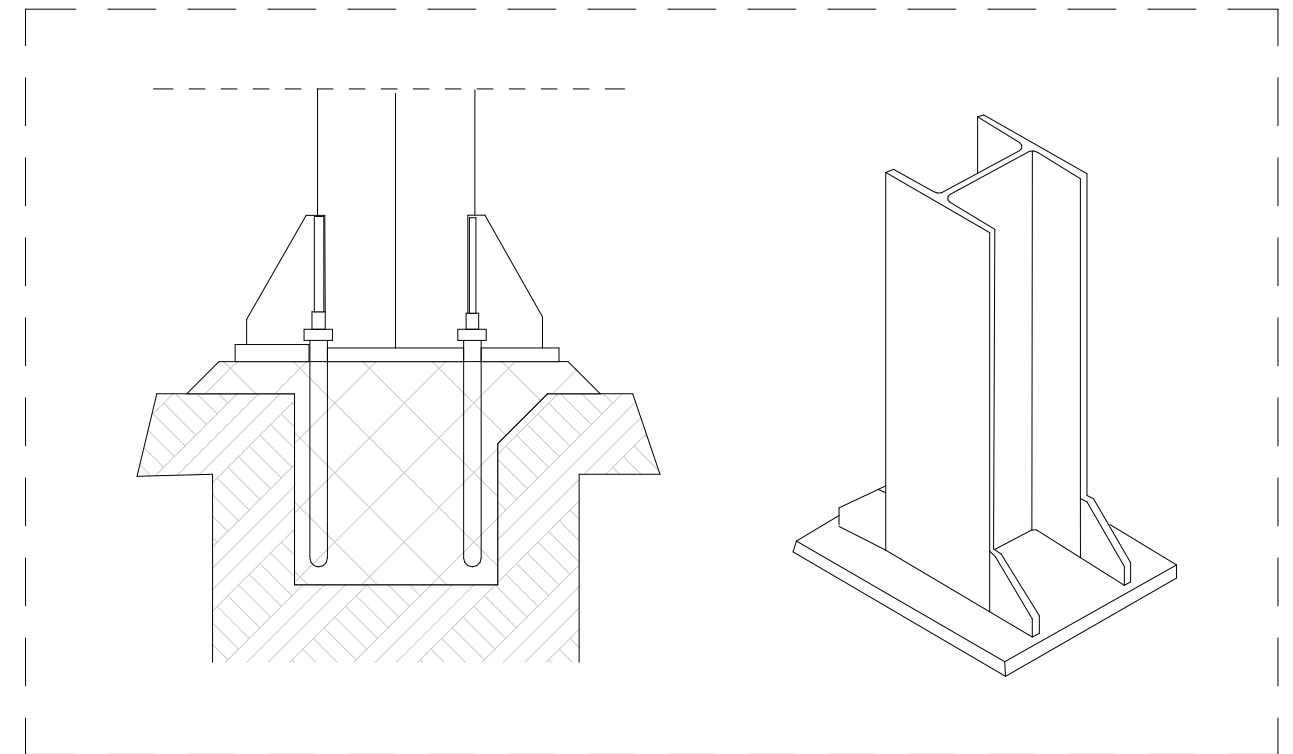


Detali 2-2 P=1:10

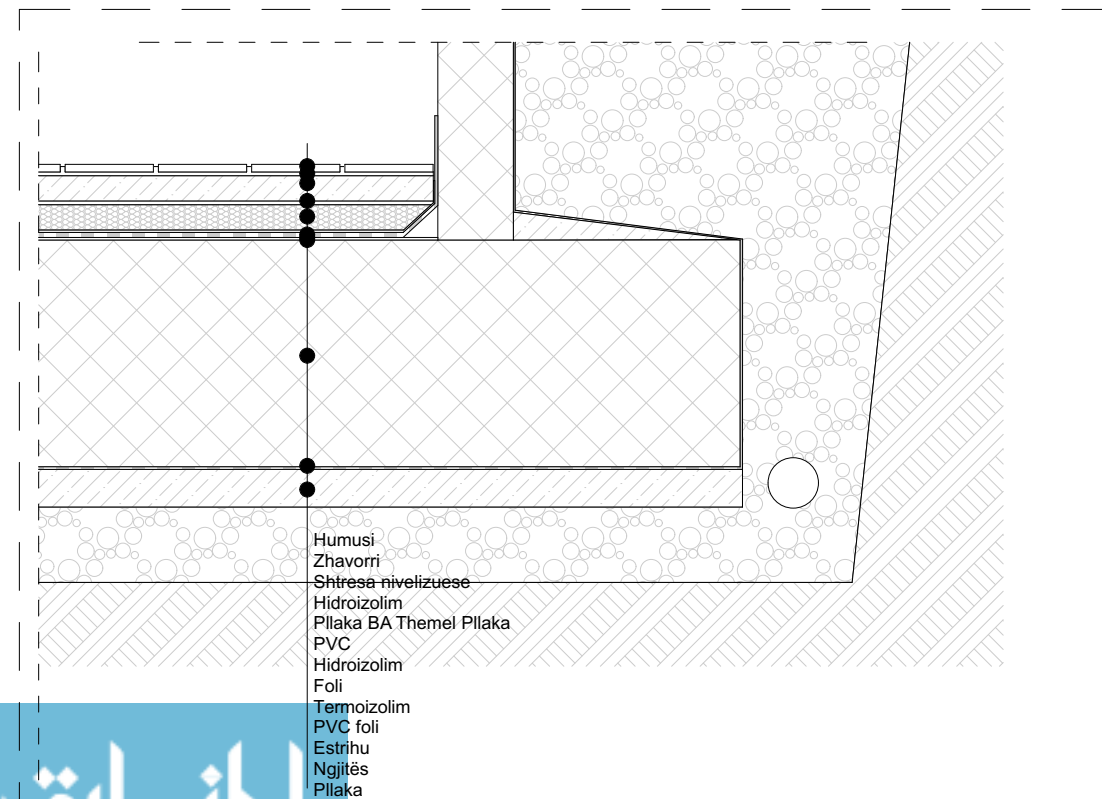


Suvatim
Pllaka BA
PVC
Termoizolim
Foli difuzive
Hidroizolim
PVC
Estrihu
Ngjitës
Pllaka

Detali 3-3 P=1:20



Detali 4-4 P=1:30



Humusi
Zhavorri
Shtresa nivelizuese
Hidroizolim
Pllaka BA Themel Pllaka
PVC
Hidroizolim
Foli
Termoizolim
PVC foli
Estrihu
Ngjitës
Pllaka

Pëshkrimi tekstual

Detali 1-1 -- Detali i murit të atikës

Detali 2-2 -- Detali i pllakës së kulmit të rrafshët të shfrytëzueshëm

Detali 3-3 -- Detali i lidhjes të shtyllës me profil (I) me pllakën e betonit

Detali 4-4 -- Detali i themel pllakës

Universiteti për Biznes dhe Teknologji

Arkitekturë dhe planifikim hapësinor



Tema:

Universiteti i arkitekturës
Pejë

Emri:

Detalet

Studenti:

Taulant Kukaj

Data:

15.10.2018

Mentor:

Dr. Sc. Lulzim Beqiri

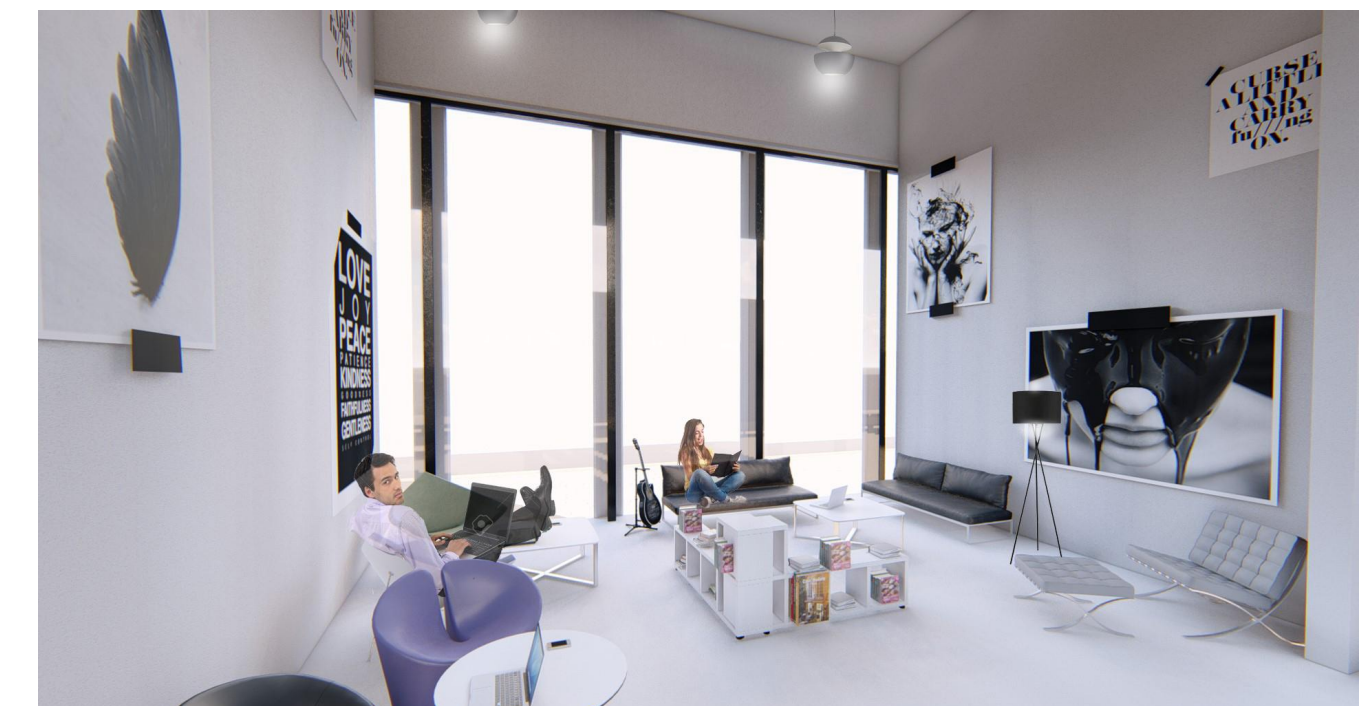
Përpjesa:

1 : 10, 1 : 20, 1 : 30

Fleta Nr:

10

Nënskrimi:



Universiteti për Biznes dhe Teknologji
 Arkitekturë dhe planifikim hapësinor 
 Tema:
Universiteti i arkitekturës Pejë
 Emri:
Perspektivat, 3D Imazhet
 Studenti: **Taulant Kukaj** Data: **15.10.2018**
 Mentor:
Dr. Sc. Lulzim Beqiri
 Fleta Nr: **11** Nënshkrimi: